

Reporte de Sostenibilidad

20
21



Informe creado y publicado en formato pdf a partir de la información que previamente se encontraba consolidada en sitio web.



Socya

Somos consultores y operadores socio ambientales y líderes en economía circular, articulando redes de confianza para transformar regiones, mediante la gestión y el diseño de soluciones sostenibles, basadas en estándares internacionales, innovación y nuestra experiencia institucional de más de seis décadas.

CONTENIDOS

Página

- 5** Carta de la dirección
- 9** Socya sostenible
- 12** Somos Socya
- 40** Marco estratégico
- 52** Transformar territorios para la generación de valor compartido
- 61** Actuar íntegramente
- 65** Gestionar buenas prácticas con los grupos de interés
- 82** Fomentar el desempeño ambiental
- 93** Índice de contenidos GRI
- 100** Estados Financieros

Carta de la dirección [102-14]

Socya

Enfocados en la generación de valor compartido y desde el propósito superior, culminamos el año 2021 con la alegría de honrar la labor institucional de trabajar por el desarrollo sostenible del país.

A través del presente Reporte de Sostenibilidad, el cual fue construido nuevamente bajo los lineamientos de la opción Esencial de los Estándares GRI - Global Reporting Initiative [102-54], queremos compartir los resultados de la gestión y los principales hitos alcanzados en el 2021, gracias al compromiso de nuestra gente Socya, las comunidades, los clientes y aliados.

El 2021 fue un año de grandes retos para la Fundación, en el que logramos sobreponernos y cambiar la tendencia a la baja y la contracción institucional con la que iniciamos el año, como consecuencia de los efectos generados por la pandemia del COVID-19. Nos enfocamos en encontrar nuevas oportunidades para materializar la labor organizacional y alcanzar la sostenibilidad financiera, con un equipo humano de 355 colaboradores, que nos permitió orientar la labor institucional en la operación de 30 proyectos socio ambientales y 3 negocios propios, ubicados en 250 municipios y 20 departamentos, superando ampliamente los resultados de la vigencia anterior que finalizó para el 2020 con una cobertura limitada por el COVID-19 en 94 municipios y 16 departamentos.

En el desarrollo de este informe anual, compartiremos cómo consolidamos el relacionamiento con el sector público y privado para la gestión del desarrollo sostenible del país desde las consultorías y operaciones socio ambientales y la



materialización de una nueva visión de la economía circular con el lanzamiento de Socya Circular, desde nuestro portafolio de servicios.

En este sentido, avanzamos con firmeza en la implementación y participación de proyectos y programas, acompañando a los principales movilizadores de la economía como el minero, energético, educativo, agropecuario, de infraestructura y de soluciones innovadoras en economía circular; escenarios que nos permiten atender las dinámicas y requerimientos de nuestros aliados en esquemas de valor compartido.

Asimismo, informaremos de la profundización realizada en sectores económicos estratégicos como el minero, en el cual tuvimos y visionamos mayores oportunidades para el desarrollo sostenible e inclusivo del país, aportando a la transición energética mundial y apalancando nuestra plataforma institucional para la gestión del territorio.

Por otro lado, llegamos a más comunidades para acompañar el desarrollo regional y nacional, incursionando en importantes proyectos. Gracias a una alianza con la Gobernación de Antioquia construimos la estrategia departamental de economía circular y avanzamos en un lineamiento que pueda generar pilotos de desarrollo replicables en todo el territorio nacional.

Mediante el Programa ECOS en alianza con iNNpuls Colombia, evaluamos 692 proyectos empresariales de todo el país, enfocados en negocios de economía circular y sostenibilidad, de los cuales acompañamos 20 con asistencia técnica y financiera.

Con nuestro Plan Colectivo Repack para la gestión de envases y empaques, en el marco de la Resolución 1407 de 2018, logramos excelentes resultados e indicadores de cumplimiento, a través de la vinculación de 130 productores y 36 gestores y transformadores, permitiéndonos ir más allá, duplicando la meta de toneladas de residuos reincorporados en ciclos de producción circulares, con la transformación de 12.523 toneladas de material reciclable.

Desde el enfoque internacional, nos sumamos al proyecto PROMAR - Prevención de Residuos Marinos en el Mar Caribe - capítulo Colombia, para acompañar soluciones de economía circular orientadas a reducir los

flujos de residuos plásticos desde fuentes terrestres hacia el mar Caribe. Asimismo, promovimos la creación del Comité de Sostenibilidad del Consejo Empresarial Colombiano en Perú, siendo igualmente electos de la Junta Directiva de dicha instancia. En este mismo sentido, estrechamos lazos con las embajadas de Israel, Australia y Canadá, orientados en la transferencia de conocimientos en materia de sostenibilidad.

Y con nuestro Ecosistema Empresarial por la Sostenibilidad, finalizamos el año alojando múltiples iniciativas y proyectos, instituciones y personas que se sumaron a este gran propósito de construir, desde la sostenibilidad, el mundo en el que soñamos vivir. Fue relevante la reactivación física del coworking a pesar de las limitaciones generadas por la pandemia. Desde allí, operamos una sede satélite nacional de CEmprende en alianza con el Gobierno Nacional, a través de iNNpuls Colombia. Por otro lado, es importante destacar que, aunque trabajamos por desarrollar el costado occidental (fase 3) de nuestro ecosistema y el espacio verde que aún soñamos en el antiguo parqueadero central, no logramos avanzar en este reto, pero estamos seguros de que las lecciones aprendidas nos permitirán, con fuerza y determinación, hacerlo posible y encontrar nuevas apuestas empresariales e institucionales para concretar durante el 2022 este propósito.

Durante este año, acompañamos a nuestra gente Socya, no sólo desde los lineamientos de seguridad y salud ocupacional, sino también desde el bienestar y la calidad de vida de los colaboradores y sus familias. Para ello, medimos el riesgo y brindamos un apoyo permanente desde el componente psicosocial, realizamos ajustes a algunas normas internas

como el Reglamento Interno de Trabajo y la Política de Calidad de Vida y garantizamos la ejecución de nuestras operaciones desde las dinámicas de trabajo aprendidas durante la pandemia, dando continuidad al cumplimiento de la prestación de nuestros servicios.

Dentro de este proceso transformacional fue oportuno y contundente analizar la cultura organizacional y la gestión de marca, a través de consultores externos; pues vemos cómo ésta se conecta con un modelo de marca que inspira, actúa y genera impacto, como factor diferenciador y de éxito para potencializar nuestro propósito superior, de Transformar vidas, empezando por la propia.

Gracias a nuestra Junta Directiva, colaboradores y a todos nuestros grupos de interés por acompañarnos en cada uno de los retos fijados durante este año y en la evolución de iniciativas que cada vez más aportan a la sostenibilidad desde la tríada social, ambiental y económica. Fue un año de importantes avances desde los procesos internos y que hoy nos permiten abrir caminos para seguir creciendo a paso firme en el sector de consultoría y operaciones socio ambientales y soluciones innovadoras en economía circular, para así atender las necesidades y retos de nuestros clientes y aliados y de la comunidad en general; siendo la gente, nuestra esencia, nuestra razón de ser.

Juana Pérez

Directora Ejecutiva

Héctor Arango

Presidente Junta Directiva

Socya sostenible

Socya

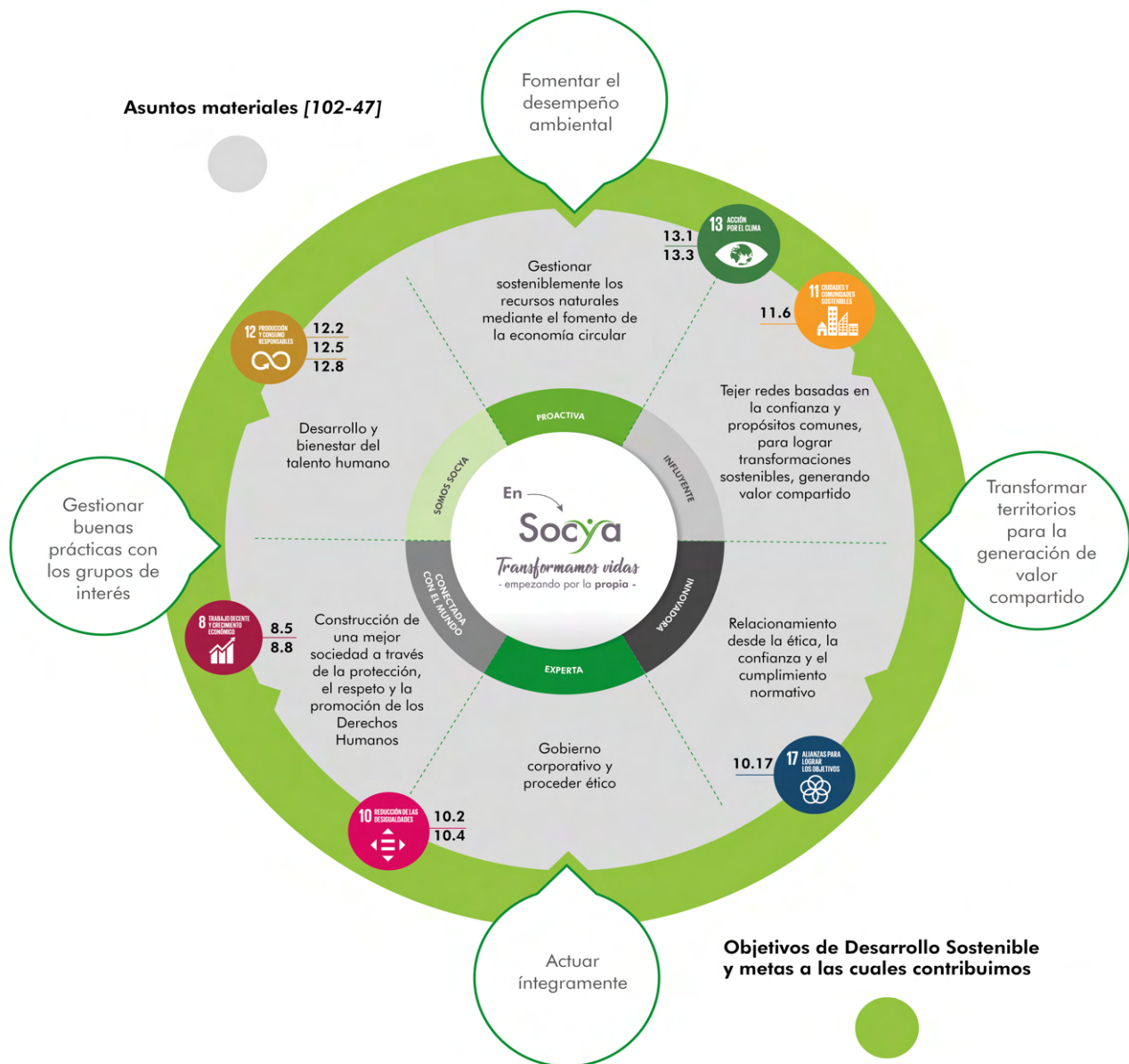


Nuestra apuesta por la sostenibilidad es generar valor compartido a nuestros grupos de interés, manteniendo el equilibrio entre la protección del medio ambiente, la gestión social incluyente y el buen gobierno, contribuyendo a la transformación de vidas y territorios.

Es por eso que, contamos con un Modelo de Gestión de Sostenibilidad que orienta nuestras acciones en los componentes social, ambiental y económico, fundamentando en el

propósito superior de Transformando vidas, empezando por la propia.

De esta manera, esta estructura se conecta con nuestros ejes estratégicos y asuntos materiales, agrupados en cuatro pilares de Sostenibilidad, prioritarios para la institución y sus grupos de interés: así como los objetivos de Desarrollo Sostenible - ODS a los cuales contribuimos desde nuestra gestión organizacional [102-12].



8.5

- Desarrollamos **12 actividades** orientadas a generar espacios para la conexión de nuestra gente Socya y sus familias, en ambientes propicios para la educación experiencial y la gestión emocional.
- A través de un acuerdo con U-include, programa de inclusión para jóvenes con discapacidad intelectual de la Universidad de Antioquia, integramos 2 personas a nuestra Institución y las acompañamos en su proceso de vinculación, incorporación y adaptación. Adicionalmente, vinculamos **1 aprendiz** con discapacidad motriz.
- Destinamos más de **2.000 horas de formación** a nuestros colaboradores.
- Reconocimos a **239 colaboradores** por apropiarse y transmitir la Cultura Socya.

8.8

- En nuestros procesos de inducción y entrenamiento contamos con módulos temáticos relacionados con el Reglamento Interno de Trabajo, el cual fue socializado a **340 colaboradores**, y el Manual de Buen Gobierno y Proceder Ético [102-16].
- **106 colaboradores** participaron en un espacio de aprendizaje sobre nociones básicas de derecho laboral.
- Habilitamos un **nuevo canal** para el reporte de incidentes, actos y condiciones inseguras.

10.2

- En nuestro proceso de **Selección y Vinculación** prima el conocimiento más allá de las características físicas, ideales e inclinaciones de diferente índole.
- La **Seguridad y Salud en el Trabajo** es un tema de todos, por lo que el seguimiento a casos y la planeación de su modelo abarca a toda la población.
- Nuestras **actividades y programas de Calidad de Vida** están diseñados en pro del individuo, su familia y el entorno, y fueron identificados a través de los intereses generales de nuestros colaboradores.
- Contamos con el Comité de Convivencia Laboral que propende por un ambiente laboral seguro.
- Extendimos la invitación a nuestros colaboradores para la participación en eventos liderados por la Secretaría de las Mujeres de Medellín y otras organizaciones: Empresas libres de violencia contra las mujeres, Rompiendo el techo de cristal: mujeres en el mundo laboral, Beneficios de la equidad de género para las organizaciones, entre otros.

10.4

- Avanzamos en la identificación de las políticas de compensación con equidad de género.

11.6

- Avanzamos en la **generación de alianzas** con el fin de instalar una estación de bicicletas y patinetas eléctricas y un sistema para car sharing.
- Mantuvimos **540 m² de paisajismo** a través de jardines internos y externos.
- El **25%** de la energía consumida en nuestras instalaciones de asocia proviene de **fuentes renovables no convencionales**.
- Tenemos un sistema de enfriamiento adiabático que contribuye a un bajo consumo de energía para el **enfriamiento de nuestros espacios**.
- Campaña Refill por el planeta, con el propósito de disminuir el plástico de un solo uso en productos de aseo.
- **Reusamos 626 m³ de agua lluvia** en nuestro sistema de riego, unidades sanitarias, actividades de limpieza y uso por parte de nuestros aliados en el Ecosistema.
- A través de un convenio con la Gobernación de Antioquia, construimos la **estrategia departamental de economía circular**.

17.17

- Contamos con:
- **130 convenios**
- **53 alianzas comerciales**



13.1

- Medimos anualmente la huella de carbono y para el 2021 logramos una reducción del 11% de las emisiones globales.
- Como iniciativa institucional, fomentamos y prolongamos el trabajo sostenible, como una forma de contribuir a la reducción de emisiones de Gases Efecto Invernadero.
- Realizamos una campaña de movilidad sostenible en junio de 2021, a través de un reto en bicicleta para nuestros colaboradores.

13.3

- A través de **Socya Circular** nos proponemos acompañar a las organizaciones y territorios, en el reto de reducir las emisiones de carbono y la presión sobre los recursos naturales.
- Participamos en **más de 13 escenarios** académicos y gremiales enmarcados en conversaciones sobre economía circular y gestión del cambio climático.

12.2

12.5

- Desde el programa Recyclo gestionamos más de **9.000 toneladas** de residuos aprovechables a través de nuestra red de aliados transformadores, convirtiendo nuevamente estos residuos en materia prima o producto terminado.
- A través de Repack y en el marco del cumplimiento de la Resolución 1407 de 2018 sobre la gestión ambiental de empaques y envases reciclables, captamos más de **12.000 toneladas de residuos postconsumo**, en representación de 130 empresas productoras. Dicho material fue captado y reintroducido nuevamente al ciclo productivo a través de nuestra red de 36 organizaciones gestoras y transformadoras.

12.5

- Realizamos una **colección de videos orientativos y una guía técnica** sobre la correcta clasificación de diferentes corrientes de materiales aprovechables, con el propósito de **generar conciencia e incrementar la cantidad de residuos sólidos que reingresan al ciclo productivo**, el cual se encuentra a disposición de nuestros grupos de interés.

Somos Socya

Socya

Una historia juntos

1960

30 antioqueños visionarios hacen realidad el sueño de ofrecer una propuesta a comunidades rurales de escasos recursos, con el fin de contribuir a la construcción de un país más sostenible e inclusivo.

1970-1990

Participación en la creación y fortalecimiento de las siguientes entidades:

- Finsocial (1978)
- Microempresas de Antioquia (1980)
- Cornare (1983)
- Promotora de Comercio Social (1985)
- La Promotora de Proyectos (1987)
- La Federación Antioqueña de ONG'S y la Confederación Colombiana ONG,
- Fundar (1988) y Redes (1989)
- Se crean las bases del programa Veredas Integradas por Autogestión – VIAS (1989).

1995

Creación de la Corporación de Desarrollo para la Aplicación del Sistema de Aprendizaje Tutorial – CODESAT (1995). Nace el Instituto Codesarrollo: como respuesta a la necesidad de llevar un Modelo Educativo para la Autogestión y el Desarrollo Sostenible a las comunidades más alejadas del departamento de Antioquia (1995).

1964 - 1975

Participación activa en el Proyecto Hidroeléctrico del Nare con más de once estudio socioeconómicos en los municipios de El Peñol y Guatapé para facilitar la relación EPM – comunidad.

1986

Primera **Planta de Reciclaje de Vidrio** en convenio con Ol-Peldar.

1992

Primera **Planta de Reciclaje PET - Plásticos**.

2004

Nace el **Programa Recyclo**, donde se realiza el manejo integral de los residuos sólidos de las organizaciones.

2005

En alianza con Interaseo E.S.P. nace la primera **Estación de Transferencia** del país.

2018

Se crea el **Centro Empresarial Fundación Socya**: Construimos nuevos espacios colaborativos empresariales en la zona industrial del barrio Belén de Medellín, tejiendo redes y promoviendo el desarrollo y la sostenibilidad de las prácticas ambientales y sociales de nuestra región.

2020

Celebramos **60 años** dedicados a *Transformar vidas, empezando por la propia.*

2010- 2014

- Ampliamos nuestra presencia y experticia, lo que permitió planear la inversión social, centrarnos y especializarnos en proyectos sociales, económicos y ambientales, por medio de alianzas interinstitucionales que tuvieron como resultado, mejorar los procesos, desarrollar y consolidar las estrategias.
- Cambio de nombre de Codesarrollo a **Socya**, una marca que respalda nuestra esencia, historia y el compromiso con lo social y lo ambiental. Que proyecta frescura y dinamismo.

2019

- Nace **Repack** en alianza con Grupo Aseí. Solución innovadora en la reincorporación de envases y empaques.
- Cruzamos fronteras, a través de la **internacionalización en Perú.**

2021

Lanzamiento de **Socya Circular**, un movimiento con impacto colectivo que busca permear la tríada social, ambiental y económica.

Nuestro modelo de negocio

En Socya nos enfocamos en el valor compartido, el desarrollo sostenible y la sostenibilidad financiera, a través de dos líneas de trabajo [102-2]



[Conoce nuestro portafolio de servicios \[102-6\] \[102-7\]](#)

Estamos en todo un país [102-4] [102-6]



Cada día llegamos a más regiones de Colombia, a través de nuestra experiencia en consultoría y operación socio ambiental y liderazgo en economía circular.

Nuestra sede administrativa está ubicada en la calle 30 # 55 - 198, Medellín [102-3] y el Centro de Economía Circular – CEC y Estación de Transferencia en el sur del Valle de Aburrá. Así mismo, contamos con 34 procesos [102-7] de los cuales el 18% cuenta con participación de las comunidades locales [413-1].

A continuación podrás conocer el nombre de cada departamento, podrás conocer los proyectos sociales y ambientales, su cobertura geográfica y alcance, así como el resultado de valiosas alianzas con organizaciones públicas y privadas.

¡Gracias a cada uno de nuestros aliados por creer en nosotros y por permitirnos trabajar por la sostenibilidad de forma articulada!



Proyectos productivos sostenibles bajos en emisiones de carbono

Participamos en la consultoría como roster estructurador de proyectos productivos sostenibles de carácter asociativo en los municipios PDET, orientados a generar oportunidades de desarrollo económico, bajos en emisiones de carbono y con medidas de adaptación al cambio climático.

Aliados



Zona de cobertura: Apartadó, Chigorodó, Ituango, Mutatá, Necoclí, Turbo (Antioquia); Ataco, Chaparral (Tolima).

Alcance

836

Familias



11

Organizaciones sociales



Proyectos productivos Termoeléctrica El Tesorito

En el marco de una consultoría estructuramos proyectos productivos agropecuarios en la zona de influencia de la Termoeléctrica El Tesorito, realizando el diagnóstico territorial a partir de la caracterización y análisis social, técnico, económico y productivo-agropecuario, en relación con posibles encadenamientos comerciales y oportunidades de generación de ingresos.

Aliado



Zona de cobertura: Sahagún (Córdoba).

Alcance

430

Asistentes a eventos programados



11

Organizaciones sociales



Gestión para la adquisición predial y proyectos productivos

Asesoramos en términos legales y económicos para la adquisición predial y proyectos productivos.

Alcance **11** Familias 

Aliado



Socya



Zona de cobertura: El Paso y La Jagua de Ibirico (Cesar).

Gestión y pago a terceros de algunos contratos

Acompañamos la gestión y pago a terceros de algunos contratos en el marco de la ejecución del Plan de Acción de Reasentamiento de la comunidad de El Hatillo.

Alcance **14** Familias 

Aliado



Socya



Zona de cobertura: El Paso y La Jagua de Ibirico (Cesar).

Plan de acción para el reasentamiento

Apoyamos a través de soporte técnico, el plan de acción para el reasentamiento de las comunidades de la vereda El Hatillo (municipio El Paso) y el corregimiento Boquerón (municipio de La Jagua de Ibirico), departamento del Cesar.

Aliados



Zona de cobertura: El Paso y La Jagua de Ibirico (Cesar).

Alcance **170** Familias



Gestión social Hidroeléctrica El Quimbo

Acompañamos la ejecución del Plan de Gestión Social, programas y proyectos sociales del Plan de Manejo Ambiental y requerimientos de la licencia ambiental, en la zona del embalse de El Quimbo.

Aliado



Zona de cobertura: Altamira, El Agrado, Garzón, Gigante, Paicol y Tesalia (Huila).

Alcance **127** Familias

16 Organizaciones sociales

18 Entidades públicas



Plan de gestión social Proyecto Hidroeléctrico Ituango

Prestamos servicios consistentes en el ajuste al diseño del plan de gestión social y la implementación de los programas, proyectos, estrategias y/o actividades que componen el plan de gestión social en la etapa de construcción del Proyecto Hidroeléctrico Ituango.

Aliado

epm[®]



Zona de cobertura: Briceño, Buriticá, Ituango, Liborina, Olaya, Peque, Sabanalarga, San Andrés de Cuerquia, Santafé de Antioquia, Toledo, Valdivia y Yarumal (Antioquia).

Alcance

- 2.320 Personas 
- 149 Familias 
- 92 Organizaciones sociales 
- 12 Entidades públicas 



Sistema Piedras Blancas – El Toldo La Tablaza – fase II Comuna 3 de Medellín

Apoyamos el reasentamiento de la población que se encuentra ubicada en zona de intervención directa del proyecto.

Para ello, realizaremos la caracterización ambiental, socioeconómica y cultural del entorno, el censo de población, vivienda y actividad económica, la identificación y valoración de los impactos, el diseño de medidas de manejo y el acompañamiento integral.

Aliado

epm[®]
estamos ahí.



Zona de cobertura: Medellín (Antioquia).

Alcance

- 30 Personas 
- 7 Organizaciones sociales 
- 1 Empresa privada 



Reactivación económica de Gramalote

Acompañando la estructuración de planes de negocios de nuevos y antiguos emprendimientos de las familias que hoy hacen parte del reasentamiento colectivo. Asimismo, realizamos la asistencia técnica a la implementación de los negocios, garantizando la sostenibilidad.

Aliado



Zona de cobertura: Gramalote (Norte de Santander).

Alcance

- 1.600 Personas
- 383 Familias
- 4 Organizaciones sociales
- 2 Entidades públicas
- 102 Empresas privadas



Implementación de obras PDET - Programa de Desarrollo con Enfoque Territorial

Implementamos la estrategia obras PDET, a través de la ejecución de actividades enfocadas al fortalecimiento comunitario y de control social, mediante la ejecución de obras de baja escala y rápida ejecución, que contribuyan a la reconstrucción social y económica.

Aliado



Zona de cobertura: Chalán, Coloso, Los Palmitos, Morroa, Ovejas, San Antonio de Palmito, San Onofre, Toluviéjo (Sucre); Zambrano, Córdoba, El Carmen de Bolívar, El Guamo, María La Baja, San Jacinto, San Juan de Nepomuceno (Bolívar).

Alcance

- 150 Comunidades veredales en 15 municipios de Montes de María



Estrategia de economía circular para el departamento de Antioquia

Aunamos esfuerzos técnicos, administrativos y financieros para el análisis del estado actual de la Gestión Integral de Residuos Sólidos en Antioquia, la formulación de un modelo de gestión integral de residuos con enfoque de economía circular y la estructuración de un proyecto piloto de economía circular.

Aliado



Alcance 125 Municipios



Zona de cobertura: Antioquia.



Fortalecimiento comunitario

Acompañamos la implementación de un programa formativo dirigido a las organizaciones comunitarias, representadas en 18 Juntas de Acción Comunal del municipio de San Roque, contribuyendo a su fortalecimiento organizacional.

Aliado



Alcance 350 Personas



16 Organizaciones sociales



5 Organizaciones de economía solidaria



Zona de cobertura: San Roque (Antioquia).



Formulación participativa del Plan de Acción de Reasentamiento

Diseñamos e implementamos las estrategias metodológicas, para la formulación participativa del Plan de Acción de Reasentamiento – PAR y el proceso de información, consulta y concertación colectiva del PAR.

Aliado



Zona de cobertura: San Roque (Antioquia).

- Alcance**
- 327 Familias 
 - 10 Organizaciones sociales 
 - 4 Entidades públicas 
 - 1 Empresa privada 



Concertación individual del Plan de Acción de Reasentamiento - PAR

Acompañamos la formulación e implementación del proceso de información, consulta y concertación individual, la realización de los estudios de tenencia y el seguimiento a la ejecución de los avalúos de mejoras construidas y plantadas, actividades económicas y oficios de las unidades sociales, sujeto del proceso de reasentamiento del Proyecto Minero Gramalote.

Aliado



Zona de cobertura: San Roque (Antioquia).

- Alcance**
- 327 Familias 
 - 10 Organizaciones sociales 
 - 4 Entidades públicas 
 - 1 Empresa privada 



Inventario forestal

Acompañamos el levantamiento del inventario forestal del 100% de las especies vegetales ubicadas en los polígonos del terreno objeto de reasentamiento, definidos para el Proyecto Gramalote.

Aliado



Zona de cobertura: San Roque (Antioquia).

Alcance 327 Familias



Operador de sostenibilidad

Acompañamos el soporte técnico y administrativo para el desarrollo de la gestión de los servicios regionales de sostenibilidad en la zona occidente del país.

Aliado



Zona de cobertura: Antioquia, Caldas, Risaralda, Quindío y Valle del Cauca.

Alcance 196 Organizaciones sociales



42 Entidades públicas



Programa ECOS - Proyectos de Economía Circular y Sostenibilidad

Aunamos esfuerzos técnicos y económicos para la implementación de proyectos innovadores de empresas pymes, con enfoque en sostenibilidad y circularidad, orientados al desarrollo de productos o procesos.

Aliado



Alcance **20** Proyectos



Zona de cobertura: Medellín, Girardota (Antioquia); Galapa (Atlántico); Bogotá D.C.; Cartagena (Bolívar); Paipa, Samacá (Boyacá); Manizales (Caldas); Mosquera, Cota (Cundinamarca); Girón (Santander); Ibagué (Tolima); Cali, Guacarí, Yumbo (Valle del Cauca).



Estación de Transferencia

Desde el año 2005 acompañamos a Interaseo S.A.S. E.S.P. en la prestación del servicio de transferencia de residuos sólidos en la primera estación construida en el país, en donde se reciben vehículos recolectores de residuos sólidos urbanos, provenientes de **16 municipios** del área metropolitana y suroeste antioqueño. De este modo, se evita que vehículos compactadores y volquetas transiten por la ciudad, favoreciendo la movilidad, disminuyendo el consumo de combustible, las emisiones de gases de efecto invernadero y el derrame de lixiviados y haciendo más eficiente el servicio de recolección al evitar las demoras de la recolección de los mismos.

Aliados



Transferencia de **195.248,8 toneladas** de residuos en el 2021.



Zona de cobertura: Medellín (Antioquia).



Convenio Ayuda Humanitaria

A través de este convenio, apoyamos el fortalecimiento institucional hospitalario por medio de la entrega de insumos, equipos y logística para la atención de la crisis humanitaria y del sector salud, en el marco del programa TODOS SOMOS UNO, generando un impacto en la protección de la vida de estas comunidades.

Aliado



Alcance 121

Unidades, entre las que se encuentran concentradores de oxígeno, tensiómetros, pulsioxímetros, pesas, fonendoscopios, computadores, UPS reguladoras, entre otros.



Zona de cobertura: E.S.E. Hospital El Sagrado Corazón del municipio de Briceño y E.S.E. Hospital San Juan de Dios del municipio de Itango.



Programa de Desarrollo Comunitario - PDC

Realizamos un acompañamiento en la formación de comunidades participativas y autogestoras de su Desarrollo Humano Sostenible, del área de influencia de las centrales de generación de energía de ISAGEN: San Carlos, Calderas, Jaguas, Termocentro, Sogamoso y Miel I; potencializando las habilidades organizacionales y sociales, mediadas por la metodología *aprender en el hacer*.

Aliado



Alcance

- 1.430 Participantes
- 138 Organizaciones sociales
- 2 Organizaciones de economía solidaria
- 27 Fondos rotatorios
- 118 Proyectos



Zona de cobertura: Alejandría, Concepción, Granada, San Rafael, San Roque, Santo Domingo, San Carlos y Puerto Berrio, Sonsón (Antioquia); Norcasia, Somaná y Victoria (Caldas); Honda, San Sebastián de Mariquita (Tolima); Belulía, Girón, Lebríja, Puerto Wilches, Sabana de Torres, San Vicente de Chucurí, Zapatoca (Santander).



Programa mi bici

En alianza con Fundación Postobón, implementamos y operamos la entrega de bicicletas a niños, niñas y jóvenes escolarizados, con el propósito de promover un proceso de transformación y mejoramiento de la calidad de vida de los beneficiarios.

Aliado



Zona de cobertura: San Roque (Antioquia).

Alcance

- 637 Niños, niñas y adolescentes beneficiados y bicicletas entregadas
- 47 Entidades públicas (Instituciones Educativas)
- 4 Aliados operativos



Gestión territorial

Asesoramos, acompañamos y ejecutamos estrategias de gestión territorial en el Municipio de Puerto Libertador – Córdoba, mediante el diseño de planes de relacionamiento social.

Aliado



Zona de cobertura: Puerto Libertador (Córdoba).

Alcance

- 12 Comunidades veredales a través de obras menores y fortalecimiento comunitario



Gestión predial vía Escarralao El Jobo – Palizadas

Prestamos los servicios de gestión predial de 44 inmuebles aproximadamente, en el marco del proyecto Pavimentación de la vía Escarralao – El Jobo – Palizadas.

Aliado



Zona de cobertura: El Bagre (Antioquia).

Alcance Contribución a la construcción de la vía que conectará al municipio El Bagre con la vía 4G.



Ordenamiento territorial y productivo de los predios - POT

Acompañamos la implementación del ordenamiento territorial y productivo de los predios del grupo Mineros en Colombia, mediante la categorización, diagnóstico y verificación jurídica, predial y geográfica.

Aliado



Zona de cobertura: Anorí, Caucasia, El Bagre, Nechí, Zaragosa (Antioquia); Ataco (Tolima).

- Alcance**
- 146 Personas propietarias, poseedoras o comodatarías
 - 5 Organizaciones sociales
 - 3 Entidades públicas



Manejo integral de residuos sólidos y administración del complejo sanitario

Acompañamos el manejo integral de residuos sólidos y administración del complejo sanitario en la empresa Mineros Aluvial SAS, específicamente, en las labores de recolección, almacenamiento, transformación y disposición final de los residuos sólidos.

Aliado



Zona de cobertura: Anorí, El Bagre, Nechi y Zaragoza (Antioquia).

Alcance 400 Personas

503 Familias

1 Empresa privada



Adquisición de predios para la operación minera

Realizamos el acompañamiento técnico integral para la gestión de adquisición y liberación de 25 predios requeridos para la operación minera, en el Bajo Cauca antioqueño.

Aliado



Zona de cobertura: El Bagre (Antioquia).

Alcance Contribución al desarrollo de la operación minera de nuestro aliado.



Aliado



Caracterización predial

Realizamos la caracterización de aproximadamente 45 predios requeridos para el año 2021, por parte de la operación de Mineros Aluvial S.A.S BIC.



Zona de cobertura: El Bagre (Antioquia).



Extensión rural en Boyacá

Acompañamos la prestación del servicio público de extensión agropecuaria en el departamento de Boyacá, de la mano de la FAO (Food and Agriculture Organization) y la Agencia de Desarrollo Rural.

Aliado



Alcance Iniciamos actividades para prestar el servicio de extensión agropecuaria a 3.000 productores agropecuarios



Zona de cobertura: Boyacá .



Plan de acción para el reasentamiento

Apoyamos a través de soporte técnico, el plan de acción para el reasentamiento de las comunidades de la vereda El Hatillo (municipio El Paso) y el corregimiento Boquerón (municipio de La Jagua de Ibirico), departamento del Cesar.

Aliados



Zona de cobertura: El Paso y La Jagua de Ibirico (Cesar).

Alcance

170

Familias



Evaluación y calificación de propuestas

Brindamos apoyo en la revisión, evaluación y calificación de propuestas en el marco de la convocatoria Hogares dignos para la vida en la modalidad de mejoramientos de pisos, cocinas y baños en el departamento de Antioquia.

Aliado



Zona de cobertura: 9 subregiones del departamento de Antioquia.

Alcance

5.514

Familias



79

Municipios participantes en la convocatoria.





Nuestro Ecosistema Empresarial por la Sostenibilidad, busca articular actores para la generación de alianzas que impulsen el cumplimiento de los Objetivos de Desarrollo Sostenible en Colombia, a través de:

- Facilitación de espacios para el trabajo, el encuentro, la capacitación y la construcción.
- Generación de comunidad mediante la gestión de contenido y de conexiones de valor.
- Gestión de proyectos.

Cientes
10
Aliados
30



Zona de cobertura: Medellín (Antioquia).



asociaecosistema.org



Recyclo

Asesoramos y acompañamos a las organizaciones en la formulación, implementación, seguimiento y evaluación de los Planes de Manejo Integral de Residuos Sólidos – PMIRS, en donde:

<p>Contribuimos al cumplimiento normativo ambiental y el alto desempeño en estándares de sostenibilidad de las organizaciones y entidades territoriales.</p>	<p>Asesoramos en lograr mayores retornos sobre las inversiones en los negocios, a partir de eficiencias en el consumo de materias primas, energía y agua.</p>
<p>Incrementamos el valor de marca para la atracción de clientes y nuevos inversionistas.</p>	<p>Mitigamos los impactos ambientales para el cumplimiento de metas de carbono neutro.</p>
<p>Administramos de forma estratégica y operativa los riesgos e impactos que en materia de sostenibilidad enfrentan las organizaciones y territorios.</p>	<p>Gestionamos redes de valor con aliados sectoriales o territoriales con enfoque de triple impacto.</p>
<p>Fortalecemos el vínculo con clientes y proveedores mediante la configuración de cadena de valor.</p>	<p>Promovemos cambios disruptivos en la concepción de los negocios, a partir de la transformación de la cultura de las personas, comunidades y las organizaciones.</p>

Aliados

10



Zona de cobertura: Medellín (Antioquia).

Zona de cobertura: Caldas, Copacabana, El Bague, Itagüí, La Estrella, Medellín, Rionegro, Sabaneta (Antioquia); Barranquilla (Atlántico); Bogotá D.C.; Cartagena (Bolívar); Pereira (Risaralda); Cali (Valle del Cauca).





196

Productores

36

Gestores
y transformadores

Asesoramos y acompañamos planes y programas que permitan una adecuada disposición de los envases y empaques (papel, cartón, plástico, vidrio y metales), puestos en el mercado nacional; en el marco del cumplimiento de la Resolución 1407 de 2018, que integra los diferentes actores de la cadena productiva, fortaleciendo y potencializando las tasas de aprovechamiento, generando impactos positivos en el uso de los recursos naturales.

Aporte de valor a nuestros aliados:

- Cierre de ciclos de los envases y empaques, a través de la articulación de todos los actores de la cadena de residuos.
- Acompañamiento a los productores adheridos, en la definición de las cantidades de envases y empaques primarios y secundarios puestos en el mercado colombiano.
- Identificación de nuevos mecanismos de aprovechamiento de envases y empaques en las cadenas productivas.
- Promoción de la cultura circular orientada en un modelo de educación, comunicación y sensibilización ambiental.
- Implementación de buenas prácticas en toda la cadena productiva.

Aliados

232



Zona de cobertura: Apartadó, Barbosa, Bello, Caldas, Copacabana, Envigado, Girardota, Guarne, Itagüí, La Estrella, Medellín, Rionegro, Sabaneta (Antioquia); Barranquilla, Galapa (Atlántico); Cartagena (Bolívar); departamento de Caldas; Popayán (Cauca), Bogotá D.C.; Soacha (Cundinamarca); Guajira; Santa Marta (Magdalena); Pereira (Risaralda); Bucaramanga (Santander); Cali, Buenaventura, Tuluá, Calima El Darién, Yumbo, Jamundí, Palmira, Buga (Valle del Cauca).



Redes colaborativas

Iniciativas [102-12]

Promovemos acciones de valor compartido para la sociedad y los territorios, acompañados de aliados que nos permiten generar sinergias que aporten a la sostenibilidad, al empoderamiento de las

comunidades y demás actores locales. Es por esto, que participamos en escenarios académicos y gremiales, a fin de compartir experiencias y conocimiento en diferentes grupos de interés.



Desde febrero del 2018 nos sumamos al Pacto por la Calidad del Aire, con el fin de aportar al mejoramiento de la calidad del aire del Área Metropolitana del Valle de Aburrá. Asimismo, de manera voluntaria iniciamos la construcción e implementación del Plan Movilidad Empresarial Sostenible.



Presentamos el reporte anual 2020, en el marco de la Rendición Social Pública de Cuentas.



En febrero del 2021 fuimos sede satélite nacional de Cemprende – iNNpula Colombia, con el fin de fortalecer y desarrollar el emprendimiento, la innovación y la tecnología.



Alcaldía de Medellín

En alianza con la Secretaría de las Mujeres realizamos el análisis y diagnóstico en asuntos relacionados con brechas salariales en razón al género.



En marzo del 2021, participamos y apoyamos la iniciativa Explora Co, del Viceministerio de Minas y la Agencia Nacional de Minería, para promover prácticas responsables en el país.



En mayo del 2021, nos unimos a la Gobernación de Antioquia para conmemorar el Día Mundial Del Reciclaje a través de la charla Diálogos Climáticos: Hacia la Economía Circular.



Participamos en la Iniciativa Caring for Climate, la Red de Gestión de Residuos y la Mesa de Economía Circular.



CONCEJO DE MEDELLÍN

Gracias a la invitación del Concejo de Medellín, en julio del 2021, participamos en el Foro Medellín, hacia una economía circular, un espacio que tuvo como objetivo sensibilizar y dar a conocer las características de la economía circular, su impacto en la sociedad, así como las oportunidades y retos a los que se enfrentan las empresas al momento de crear sus modelos de negocio, diseño de productos y prestación de servicios.



Durante el 2021 acompañamos la dinamización del G12, grupo que reúne a 12 de las principales empresas del país, para compartir los grandes retos de sostenibilidad para el sector empresarial y en junio del mismo año, promovimos la realización del evento Hagamos equipo por la sostenibilidad.



En septiembre del 2021 realizamos el lanzamiento del curso Liderazgo Sostenible y Creativo, en el que se unen para formar seres humanos conscientes en el manejo adecuado de los recursos.



Lideramos el sector SOMAR – Sostenibilidad Medio Ambiente y RSE del Consejo Empresarial Colombiano – CEC, en Perú y, allí junto al CEC y otras organizaciones, destacamos a tres empresas que con su gestión contribuyeron activamente al desarrollo sostenible y fueron ejemplo para otras compañías. Asimismo, impulsamos la generación de un boletín mensual con las principales noticias de Colombia, Perú y Chile en materia de sostenibilidad.



En noviembre del 2021 fuimos invitados al Foro El Espectador: Hidroituango construyendo sostenibilidad, en donde compartimos nuestra experiencia en la implementación del Plan de Gestión Social en el Proyecto Hidroeléctrico Ituango, que operamos desde el año 2010, junto a Empresas Públicas de Medellín-EPM.

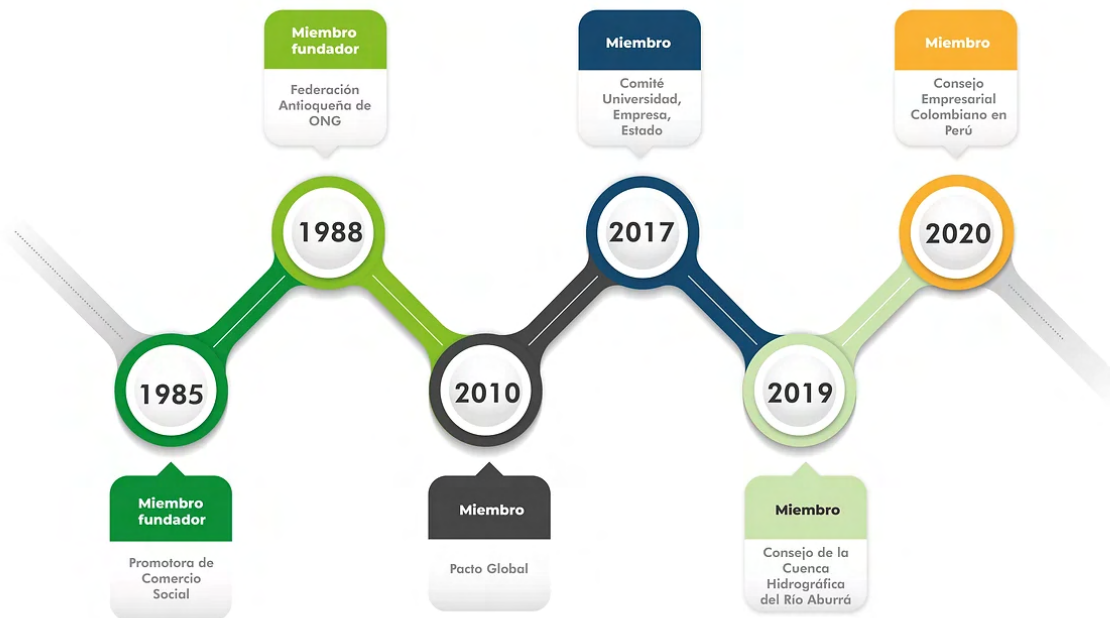


En noviembre participamos en la Cumbre Internacional EcoMinera 2021, compartiendo los retos ambientales de la minería, desde la economía circular, la huella de carbono y la estrategia cero neto.



En noviembre del 2021 realizamos EnContacto, un encuentro con nuestros proveedores, para comprender cómo una empresa consciente puede contribuir al fortalecimiento organizacional. Allí contamos con la participación de alrededor de 30 proveedores, nuestro aliado Comfama y 2 casos de éxito muy inspiradores.

Afiliación a asociaciones [102-13]



Reconocimientos

Estas distinciones nos inspiran para continuar generando alianzas y trabajar por el desarrollo sostenible:



En julio del 2021, recibimos la Distinción Orden al Mérito Don Juan del Corral, grado oro, por nuestros 60 años de vida institucional, dedicados a generar transformaciones sostenibles, atendiendo los retos sociales y ambientales del país.



Premio Colombiano de Sostenibilidad a las Buenas Prácticas Laborales

Recibimos un galardón en la categoría Entidades Sin Ánimo de Lucro – ESALES y Universidades, en la Cuarta Edición del Premio Colombiano de Sostenibilidad a las Buenas Prácticas Laborales 2021 – 2022, el cual reconoce a las organizaciones del país que, a través de una gestión integral del talento humano, contribuyen al desarrollo sostenible, creando impactos positivos en las personas, en las organizaciones y en la sociedad.

	<p>En noviembre del 2021 recibimos un reconocimiento especial por parte de la delegación de Perú, conformada por varios alcaldes de este país, en el marco del evento Voces para la Gobernanza e Integración en Iberoamérica.</p>
	<p>Gracias al trabajo de nuestros colaboradores del Centro de Economía Circular, el Programa Recyclo y de la Dirección de Negocios, recibimos el reconocimiento a Mejor Gestión Ambiental. Sin duda, esto reafirma la apuesta por la Economía Circular y enaltece la labor que realizamos día a día, orientada a la gestión integral de los residuos.</p>

Certificaciones

Fortalecer el sistema de gestión es fundamental para brindar lo mejor de la Institución a nuestros grupos de interés. Por esta razón, trabajamos en equipo durante el 2021 para lograr estas certificaciones:



Cambios organizacionales 2021 [102-10]

- En agosto ajustamos nuestra estructura de organizacional en dos direcciones misionales: Proyectos Sociales y Ambientales y Negocios Propios, con el fin de asegurar la operación de los proyectos en pro de la transformación de los territorios, apalancar la gestión de relaciones a partir del desarrollo de oportunidades y adaptarnos de manera pertinente, ágil y flexible frente a los retos del desarrollo del país, sin perder la esencia de nuestra misión institucional.
- En el mismo mes, se crearon dos gerencias: asocia - Ecosistema Empresarial por la Sostenibilidad y Socya Circular.

Esencia de nuestro Reporte de Sostenibilidad

El contenido de este informe, se estructura en cuatro agrupadores de sostenibilidad definidos con base en el análisis de materialidad del 2020, el cual se mantiene para este reporte [102-49]. Allí, identificamos los temas relevantes para la Institución, en relación con el impacto de nuestras acciones y

los asuntos de importancia para los grupos de interés, así como en la interacción con ellos. Adicionalmente, presentamos los avances y retos, de cara al desarrollo sostenible que nos motivan a generar impactos positivos para todos [102-46].



Marco estratégico

Socya



Estrategia de Sostenibilidad



Esta enfocada en el cumplimiento del propósito superior de la Institución con base en tres pilares: modelo de gobierno, modelo de negocio y cultura Somos Socya, que

apalancados en el respaldo patrimonial facilitan la generación de valor compartido, la sostenibilidad financiera y el desarrollo sostenible

MODELO DE NEGOCIO

MODELO DE GOBIERNO



CULTURA #SomosSocya

RESPALDO PATRIMONIAL

Nos inspira tejer redes para impulsar el desarrollo sostenible, gestionando oportunidades proactivamente, adquiriendo y compartiendo conocimientos y experiencias para convertirnos en referentes, innovando en

nuestros negocios y procesos y contando con aquellas personas que lo hacen posible, permitiendo así conectarnos con el mundo para generar valor a la sociedad.



Servicios Compartidos

LOGROS

- Ampliación de la cobertura de la mesa de servicios.
- Construcción del mapa de talentos.
- Estructuración de nuestro modelo de abastecimiento.
- Inteligencia artificial aplicada para el desarrollo de soluciones de gestión documental.
- Construcción y publicación mensual del **boletín verde** como herramienta para socializar temas relevantes en la agenda de la sostenibilidad.
- Más de 34 automatizaciones** desde TI con impacto en la eficiencia operativa.
- Gestión de más de 1.450 solicitudes de servicio, logrando un indicador de cumplimiento anual superior al **94%**.
- Parametrización de la Evaluación del Desempeño.
- Inclusión del grupo familiar de nuestros colaboradores a las actividades de la Política de Calidad de Vida.



RETOS

- Desarrollo e implementación de sistema **CORE**.
- Automatización** de procesos y agilidad.
- Construcción de la **biblioteca de publicaciones Socya** para la prevención del daño antijurídico.
- Fortalecimiento del **Plan de Calidad de Vida** basado en salud financiera y familia.
- Implementación de la metodología **Legal Desing Thinking**.
- Desarrollo de proveedores basado en **capitalismo consciente**.

Estrategia

LOGROS

Fortalecimiento de la **propuesta de valor** de las líneas de negocio de la Institución.

Iniciativas y alianzas para el fortalecimiento de la **Cultura Socya**.

Documentación y capitalización del conocimiento con base en la experiencia y aprendizajes.



RETOS

Permear la estrategia a través de la cultura.

Articulación entre los sistemas de gestión.

Consolidación una biblioteca como fuente de consulta de conocimiento fácil y práctica.

Estructuración de la **apuesta por la sostenibilidad** y su modelo de gestión.

Fortalecimiento de la **gestión de información** de sostenibilidad a través de una plataforma tecnológica.

Comunicaciones Externas y Mercadeo

Asesoría y acompañamiento permanente a los proyectos y eventos institucionales, desde el componente comunicacional, validando el manejo de la marca.

Desarrollo de la nueva **página web**.

Conceptualización en contenido y línea gráfica del **portafolio de servicios** de Socya, Socya Circular protección y destrucción de marca.



Estudio de **percepción de marca**, por primera vez, después de 7 años del cambio de la misma.

Estudio de **Satisfacción de Cliente Externo**.

Construcción del **protocolo de gestión de crisis reputacional**.

Formación de voceros para el equipo directivo y coordinadores de los proyectos.

Gobierno Corporativo

El accionar de nuestro gobierno corporativo se enfoca en principios y conductas socialmente responsables, en donde el proceder desde la ética y los valores se apalanca en instrumentos, mecanismos y reglas, por medio de las cuales nos relacionamos con nuestros grupos de interés.

La adopción de estas prácticas tiene como propósito generar transparencia en las actuaciones de nuestros órganos directivos, ejecutivos y administrativos, en un marco de

convivencia, participación, ética organizacional, resolución de conflictos y respeto por los Derechos Fundamentales del Ser Humano.

De conformidad con nuestros estatutos, contamos con los siguientes entes de gobierno y dirección:

1. Asamblea General.
2. Junta Directiva.



Hector Arango Gaviria
Presidente Junta Directiva



María Alejandra González Pérez
Docente Titular - Universidad EAFIT



Ricardo Andrés Sierra Fernández
Presidente - Celsia



Franco Alexander Piza Rondón
Director Corporativo de Sostenibilidad - Grupo Bancolombia



Victor Alonso Múnera Gil
Director Banca Corporativa y Empresarial - Banco de Bogotá



Alberto Echavarría Saldarriaga
VP de Asuntos Jurídicos y Sociales - ANDI



Juan Fernando Castañeda
Presidente - Compañía Nacional de Chocolates S.A.S



Santiago Gómez Jaramillo
Director de Operaciones y Alianzas Estratégicas - Industrias Haceb



Cristina Arias Echavarría
Directora de Sostenibilidad - Banco Davivienda



María Mercedes Barrera Tobar
Gerente Responsabilidad Corporativa - Directora Ejecutiva Fundación Sura

Comités asesores - Junta Directiva [102-18]:

- Comité Financiero y de Inversiones
- Comité de Gestión del Talento Humano
- Comité de Negocios, Innovación y Estrategia
- Comité de Ética y Control Interno

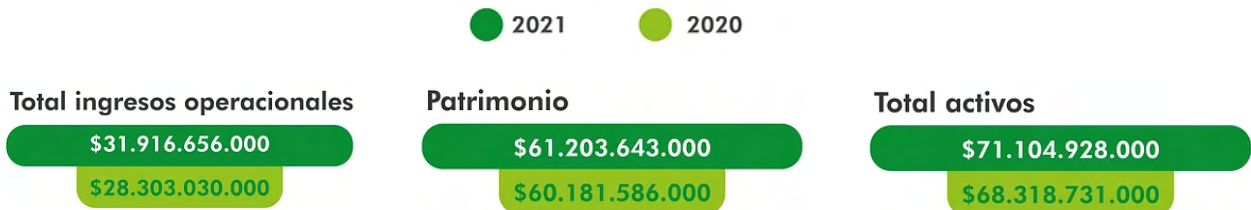
3. Dirección Ejecutiva



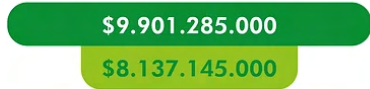
Resultados Financieros [102-7]

Como Institución con personería jurídica de derecho privado reconocida por la Gobernación de Antioquia, constituida como una entidad sin ánimo de lucro, de carácter permanente, independiente, autónoma y de utilidad común [102-5], propendemos por la sostenibilidad financiera de la Fundación, apalancada en nuestras actividades misionales.

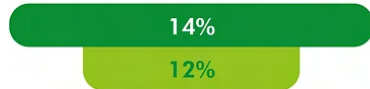
De cara al cierre financiero del 2021, incrementamos nuestros ingresos operacionales en un 12,8% con relación al año anterior, luego de un periodo retador desde el contexto de pandemia, en el que se hicieron múltiples esfuerzos en encontrar nuevas oportunidades desde los diferentes sectores económicos.



Total pasivos



Endeudamiento financiero



Conoce nuestros Estados Financieros

Gestión de Riesgos

A través de nuestra Política de Gestión de Riesgos, nos comprometemos a implementar un modelo de gestión que nos permita identificar y administrar los eventos potenciales que puedan afectar el logro de la estrategia, la ejecución de proyectos y los procesos en general, posibilitando la operación de la entidad en **condiciones favorables, seguras y sostenibles**, generando confianza en los grupos de interés [102-11].

Asimismo, realizamos la identificación, clasificación, evaluación, valoración y seguimiento de los controles establecidos, con el fin de prevenir y mitigar los eventos generados por su materialización.

Para ello, estamos avanzando en los siguientes ejes de **gestión de riesgos**:

- Implementación de una metodología con enfoque en proyectos.
- Planificación de escenarios de riesgos conocidos .
- Identificación, análisis y valoración
- Definición de tratamientos, incluido el Plan de Continuidad de Negocios para los Riesgos Catastróficos.
- Cultura de autogestión.
- Seguimiento al cumplimiento y eficacia de controles.



Innovación Socya

Generar aprendizajes, mejorar continuamente e incentivar la creatividad hacen parte de nuestra esencia. Por eso, en Socya innovamos cuando asumimos retos,

pensamos diferente, identificamos oportunidades de mejora y con nuestros equipos de trabajo, creamos valor con lo que hacemos día a día.

Modelo de Inserción Laboral del Comité Universidad Empresa Estado – CUEE

En junio hicimos parte de esta oportunidad para aprender y compartir experiencias que ayudan a nuestros jóvenes en la inserción laboral, en donde a través de retos de innovación se identificaron soluciones a problemáticas de sostenibilidad en las empresas que hicieron parte del evento.

Cumbre 2030: Oportunidades para el Ecosistema de Impacto

En octubre participamos en este espacio liderado por la Agencia de Emprendimiento e Innovación del Gobierno Nacional de Colombia - iNNpulsa, en alianza con el Ministerio de Comercio, Industria y Turismo, El Programa de las Naciones Unidas para el Desarrollo-PNUD, NAB Colombia y Sistema B, en donde se presentaron soluciones innovadoras que contribuyen a impulsar una economía de impacto.

Principales resultados



Inventario de software

Realizamos el montaje de un sistema de información que nos permite mantener el control del inventario de software instalado en nuestros equipos.

Implementación de workflow y actualización del sistema financiero

A través de esta actualización habilitamos los flujos de aprobación, el envío automático de las órdenes de compra a nuestros proveedores y los soportes de pagos.

Implementación de KACTUS

Con este sistema la Institución cuenta con una plataforma para gestionar la información de nuestros colaboradores en tiempo real.

Portal Cautivo

Implementamos un sistema de seguridad para nuestro Ecosistema Empresarial por la Sostenibilidad – asocia, que permite el registro de los clientes y usuarios para el acceso a la red.

Nuestros grupos de interes [102-40]

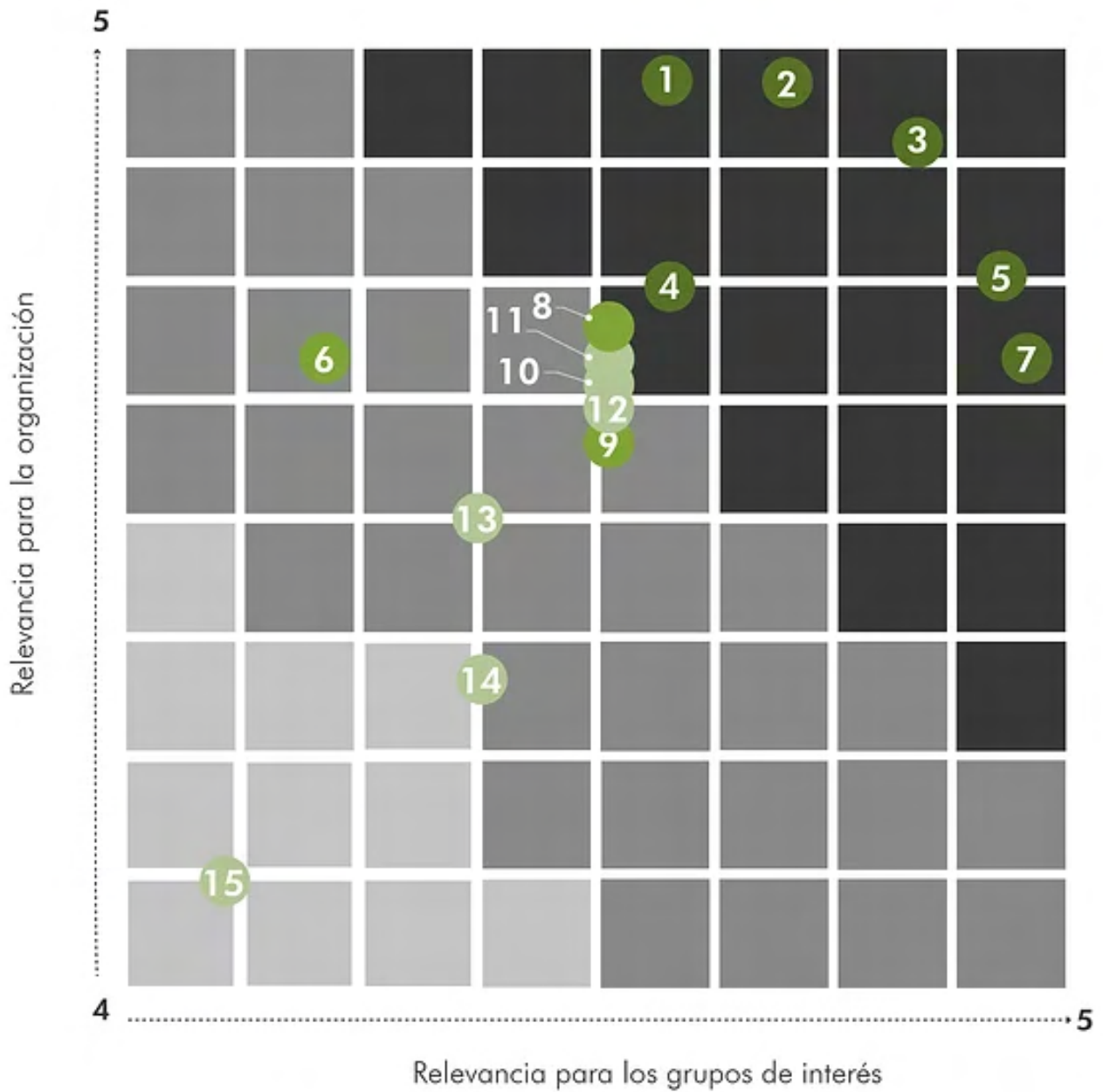
Generamos redes que sumen valor y que permitan fomentar y desarrollar mecanismos de relacionamiento éticos, transparentes, constructivos y respetuosos.

En este sentido, realizamos un proceso de identificación y priorización de estos grupos, en donde se consideró el contexto del sector al cual pertenecemos y los públicos relacionados según el componente social, ambiental y económico, así como la evaluación de variables como la influencia, dependencia,

cercanía, responsabilidad, entre otros. Este ejercicio nos ha permitido establecer las estrategias de relacionamiento más apropiadas, a fin de construir un diálogo permanente que contribuya a tener **relaciones de confianza y de largo plazo [102-42]**.

Conoce nuestra evaluación de materialidad realizada a finales del año 2020 y los temas clave mencionados a través de la participación de nuestros grupos de interés: **[102-44]**.

Matriz de Materialidad



Los temas 1,2,3,4,5 y 7 se convierten en los más relevantes para reportar a nuestros grupos de interés.

Relevancia alta
 Relevancia media
 Relevancia baja

- 1 Construcción de una mejor sociedad a través de la protección, el respeto y la promoción de los Derechos Humanos.
- 2 Gestionar sosteniblemente los recursos naturales mediante el fomento de la economía circular.
- 3 Relacionamiento desde la ética, la confianza y el cumplimiento normativo.
- 4 Desarrollo y bienestar del talento humano.
- 5 Gobierno corporativo y proceder ético.
- 6 Prácticas justas de mercadeo, información objetiva e imparcial y prácticas de contratación transparentes.
- 7 Tejer redes basadas en la confianza y propósitos comunes, para lograr transformaciones sostenibles, generando valor compartido.
- 8 Ambiente de trabajo seguro y saludable (SST).
- 9 Transparencia y canales de diálogo con los grupos de interés, fomentando la participación activa de la comunidad.
- 10 Equidad de género e inclusión con diversidad.
- 11 Sensibilización y educación para la economía circular, fortaleciendo capacidades socio-ambientales, de cara a los retos del país.
- 12 Sostenibilidad financiera y administrativa.
- 13 Contribución a la mitigación del cambio climático.
- 14 Innovación continua y diversificación de modelos de negocio.
- 15 Abastecimiento consciente.

Con esta información, hemos avanzado en la socialización de los resultados y conclusiones a nivel interno y externo, y hemos definido las actividades de difusión que llevaremos a cabo durante el 2021 con otros grupos de interés.

Resaltamos cómo los diferentes grupos de interés destacan el sentido de trabajo en red que estos ven en su interacción con Socya:

 Colaboradores	Trabajar en pro de la sostenibilidad social y ambiental.	Trabajo en equipo y calidez de los compañeros.	Responsabilidad y cumplimiento para aliados y clientes.	Compromiso por la transformación de vidas y con el medio ambiente.
 Aliados	Cumplimiento de los productos y plazos pactados.	Equipo humano experto.	Flexibilidad, adaptación al cambio.	Cuidado del medio ambiente y aprovechamiento de residuos.
 Proveedores	Comunicación de doble vía y apoyo mutuo.	Desarrollar una alianza estratégica, de beneficio para todas las partes interesadas.	Reconocimiento con clientes mutuos.	Capacitación y crecimiento como empresa.
 Comunidades en territorios de influencia	Apoyo al desarrollo de proyectos productivos.	Cercanía y confianza con el Equipo humano.	Fortalecimiento de las organizaciones sociales.	Capacitación y fortalecimiento de capacidades.
 Junta Directiva	Gestión en pro del desarrollo sostenible.	Liderazgo en Economía Circular.	Ser referente nacional en gestión socio-ambiental.	Aportar desde el conocimiento e interacción con los otros miembros de Junta.

Objetivo y canales de relacionamiento [102-43]



Canales de comunicación con nuestros grupos de interés	Frecuencia	Colaboradores	Aliados	Proveedores	Comunidades en territorios de influencia	Junta Directiva
Actividades culturales y educativas	Permanente				✓	
Capacitaciones					✓	
Contacto directo					✓	✓
E-mail				✓	✓	
Eventos y Foros		✓	✓			✓
Grupo de líderes comunicacionales SocyaCom		✓				
Grupos de WhatsApp		✓				
Línea de Transparencia y atención de PQRS		✓		✓	✓	✓
Mensajes de texto (SMS) y de WhatsApp		✓				✓
Página web		✓	✓	✓	✓	✓
Redes sociales: Facebook, Twitter, Instagram, YouTube y LinkedIn		✓	✓	✓	✓	✓
Reuniones y talleres comunitarios		✓				✓
Universidad Socya		✓	✓	✓		
Visitas de relacionamiento		✓				✓
Boletín Conexión Socya		Semanal	✓			
Boletín Socya Conecta	Mensual		✓	✓		✓
Boletín Verde			✓	✓		✓
Comités Asesores						✓
Espacio con los colaboradores Conexión Socya		✓				
Reuniones ordinarias de la Junta Directiva						✓
Encuentros Aprendamos con nuestra Junta Directiva	Trimestral					✓
Encuentro EnContacto	Semestral			✓		
Encuesta de Autoevaluación de Junta Directiva						✓
Encuesta de satisfacción del cliente	Anual		✓			
Reporte de Sostenibilidad		✓	✓	✓	✓	✓
Reunión Ordinaria de Asamblea General						✓
Encuesta de Cultura Organizacional	Bianual	✓				
Encuesta de Materialidad		✓	✓	✓	✓	✓

Transformar territorios para la generación de valor compartido

Socya

Transformar Territorios para la Generación de valor compartido



ASUNTO MATERIAL

Tejer redes basadas en la confianza y propósitos comunes, para lograr transformaciones sostenibles, generando valor compartido

ENFOQUE DE GESTIÓN

En Socya actuamos con respeto, confianza, coherencia y transparencia, generando un impacto positivo en nuestros grupos de interés, contribuyendo a fortalecer relaciones en el largo plazo [102-46] [103-1].

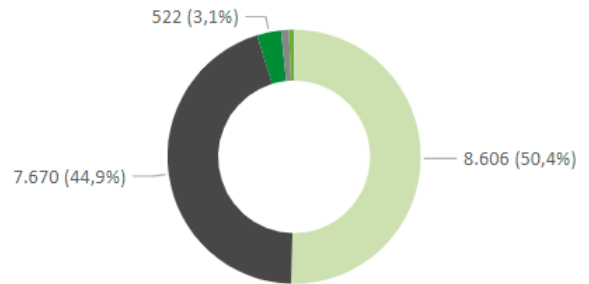
POLÍTICAS Y OTROS INSTRUMENTOS DE GESTIÓN [102-46][103-2]

Política de Valor Compartido, la cual reúne: Política de Derechos Humanos, de Sostenibilidad, de Calidad de Vida, de Seguridad y Salud en el Trabajo, de Gestión de Riesgos y Anticorrupción, Antisoborno y Antifraude.

EVALUACIÓN DEL ENFOQUE DE GESTIÓN [102-46][103-3]

Proyectos socioambientales

- Familias.
- Personas.
- Organizaciones sociales/Entidades Sin Ánimo de Lucro.
- Entidades públicas.
- Empresas/Sector privado con ánimo de lucro.
- Organizaciones de economía solidaria.



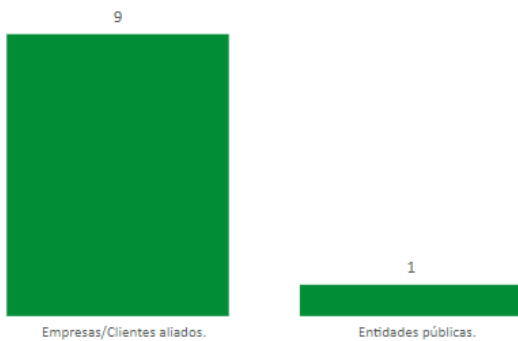
asocia, Reciclo y Repack



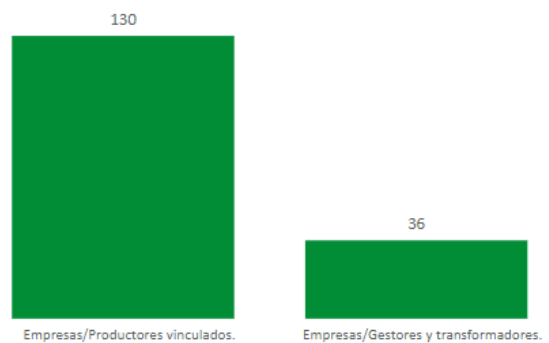
asocia



Reciclo

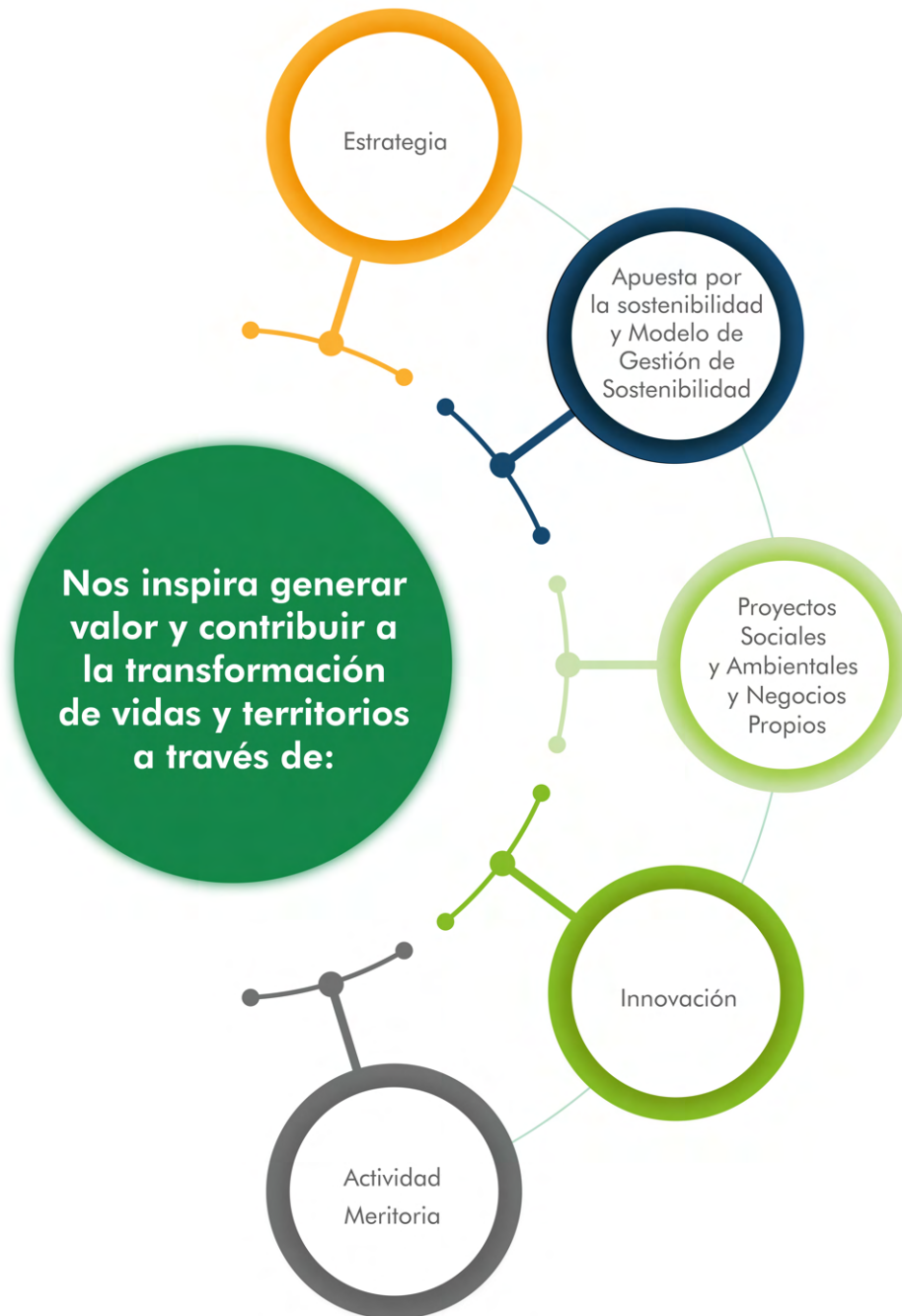


Repack



Como institución estamos comprometidos a trabajar por el **desarrollo y la sostenibilidad** de los territorios, haciendo uso eficiente de los recursos naturales, por medio de la implementación de estrategias y prácticas sostenibles que se transmiten a los diferentes públicos de interés; a enfocar nuestras

acciones en el **mejoramiento de las condiciones sociales, económicas y ambientales de la organización, comunidades, proveedores y aliados**, conectando la **competitividad organizacional con el progreso social y ambiental** de los territorios en los cuales hacemos presencia.



Actividad Meritoria

En el 2021, invertimos \$1.580.272.272 en la ejecución de nuestra Actividad Meritoria, destinando más de 260 horas para contribuir

a la transferencia de conocimiento y actividades con impacto ambiental positivo, entre ellas:



Febrero



Servicio de análisis de Identidad Sostenible de manera gratuita para 20 empresas, con el fin de ayudarles a fijar un Road Map de Sostenibilidad, el primer paso para emprender una estrategia de sostenibilidad para PYMES.



Socialización de la Ley de Emprendimiento.

Marzo



Voluntariado Expedición Futuro: sesiones de orientación vocacional para acompañar a jóvenes de la Fundación La Visitación, a conectarse con sus talentos, habilidades y pasiones.



Webinar sobre Gobierno Corporativo en las entidades sin ánimo de lucro.





Abril



Sesión con **23 estudiantes** de Comunicación Social, para compartir nuestro modelo de comunicación interna y externa y las estrategias de relacionamiento con los grupos de interés.



Webinar de Cambio Climático: ¿Qué es la crisis climática? En búsqueda de alternativas para la protección del medio ambiente.



Socialización del Modelo de Sociedades de Beneficio e Interés Colectivo – BIC en Colombia y de buenas prácticas de sostenibilidad empresarial.



Visita de campo a productores del área de influencia de la Central Hidroeléctrica del Guavio en los municipios de Mambita, Ubalá y Gachalá del departamento de Cundinamarca, para apoyar la estructuración de proyectos productivos de caña panelera.



Sesión de exploración de la Economía Circular vista a través de películas de los 80's, donde desarrollamos la idea de cómo funciona este nuevo pensamiento y como está cambiando el mundo actual.

Mayo



Espacio sobre la conexión de la inversión responsable con la circularidad en Latinoamérica.



Webinar sobre cómo desde la innovación y el ecodiseño se generan nuevas posibilidades de modelos de negocio sostenibles, para hacer realidad la transición de la economía lineal a la economía circular.





Junio



Webinar sobre el registro de marca, software o patente y el valor de los activos intangibles en la 4ta Revolución Industrial para emprendedores.



Espacio para el fortalecimiento de las prácticas de los líderes sociales de Medellín.



Participación en el programa *Objetivos que transforman el mundo*, espacio radial con enfoque en ecodiseño.

Julio



Speed Dating entre emprendedores con proyectos de sostenibilidad.



Espacio de conversación sobre la Responsabilidad Extendida del Productor como esquema de la Gestión Integral de Residuos Postconsumo.



Compartimos nuestra experiencia en materia de Economía Circular, en el marco de la estructuración de la política para la ciudad.



Realizamos la donación de 26 equipos de cómputo, contribuyendo al fortalecimiento de la economía circular y la educación de los niños, niñas y jóvenes.



Agosto

pri\$ter

Webinar sobre la importancia del precio para una correcta estrategia de negocio.



Socialización de la ruta para identificar y gestionar las oportunidades de cooperación internacional que se alinean a los propósitos organizacionales.



Apoyo al desarrollo del Taller de Sostenibilidad e Industria 4.0, orientado a la economía circular, en donde participaron **20 empresas** interesadas en generar nuevas líneas de negocio o implementar modelos de economía circular.

Septiembre



Charla *Avances del modelo de economía circular para el departamento de Antioquia*, en el marco del Congreso Internacional de Innovación, Tecnológica y Procesos Circulares.



Socialización de los programas de iNNpulsa y CEmprende para apoyar emprendimientos y oportunidades de formación y conexión.



Octubre



Participación en la Mesa de Inversión Responsable.



Participación en mesas intersectoriales.



Sesiones de ideación para el fortalecimiento de las organizaciones sociales en Antioquia.



Participación en Diálogos Presentes, una conversación orientada al riesgo de desastres en el marco del cambio climático.



Participación en Diálogos Presentes, una conversación orientada al riesgo de desastres en el marco del cambio climático.



Participación en la Gran Jornada de Recolección de Residuos Posconsumo y de Aparatos Eléctricos y Electrónicos - Opitatón, que tuvo como resultado la entrega de más de 180 elementos de este tipo.



Orientación en materia de separación y comercialización de residuos aprovechables a 12 recicladores del programa de acompañamiento social.

Noviembre



Participación en la charla Economía circular como vehículo hacia la sostenibilidad durante el Simposio de la Escuela de Ciencias Sociales y Humanas.



Donación de equipos de cómputo en la E.S.E Hospital San Antonio de Gigante, esperando impactar a más de 16.000 usuarios del centro médico, y sus cuatro centros de salud ubicados en zonas rurales.



Acompañamiento en la estructuración de un proyecto productivo en el área de influencia de la Central Hidroeléctrica del Guavio, con el objetivo de fortalecer a los pequeños productores en el manejo técnico del cultivo, propagación de material vegetal y mejoramiento de trapiches comunitarios.



Acompañamiento al Área de Gestión Ambiental en el desarrollo de una jornada formativa en el marco del programa de gestión de residuos sólidos y el ajuste de los contenedores para el cumplimiento del nuevo código de colores.



Actuar íntegramente

Socya

Actuar íntegramente



ASUNTO MATERIAL

Construcción de una mejor sociedad a través de la protección, el respeto y la promoción de los Derechos Humanos

Relacionamiento desde la ética, la confianza y el cumplimiento normativo

Gobierno corporativo y proceder ético

ENFOQUE DE GESTIÓN

Nuestro compromiso como Institución está orientado en la dignificación de la condición humana, más aún en la diferencia. Valoramos la diversidad, promovemos la inclusión y creemos en la equidad de género desde cada una de nuestras actuaciones [102-46][103-1].

En nuestro relacionamiento con otras organizaciones y nuestros grupos de interés, es determinante establecer alianzas basadas en la transparencia. Es por eso, que continuaremos trabajando en los ámbitos de anticorrupción, competencia justa y comportamiento socialmente responsable [102-46][103-1].

Dentro de la gobernanza institucional, fomentamos la rendición de cuentas y gestionamos adecuadamente los impactos de nuestras acciones en el ambiente, la sociedad y la economía. Nos motiva continuar fortaleciendo nuestros procesos, estructuras y mecanismos, que por décadas han acompañado nuestra gestión social y ambiental y son la carta de presentación en la proyección de alianzas sólidas, con el sector público y privado [102-46][103-1].

POLÍTICAS Y OTROS INSTRUMENTOS DE GESTIÓN [102-46][103-2]

Política de Derechos Humanos a través de la cual hacemos explícito nuestro compromiso con su protección, respeto y promoción de cara a los desafíos actuales de equidad e inclusión.

POLÍTICAS Y OTROS INSTRUMENTOS DE GESTIÓN [102-46][103-2]

- Política y Manual de Anticorrupción, Antisoborno y Antifraude.
- Manual de Buen Gobierno y Proceder Ético.
- Línea de Transparencia.

EVALUACIÓN DEL ENFOQUE DE GESTIÓN

[102-46][103-3]

En el 2021 no contamos con casos de discriminación [102-46][406-1] y ejecutamos nuestras operaciones sin multas, ni sanciones por incumplimiento de la legislación y la normatividad social, ambiental y económica [102-46][307-1] [419-1].

Así mismo, dimos cumplimiento normativo al Código de Comercio y demás disposiciones nacionales, entre las que cabe mencionar:

- Se dio cumplimiento a las normas de propiedad intelectual, derechos de autor y normas para la utilización de software debidamente adquirido e instalado, así como para el uso correcto de marcas, patentes, nombres y demás signos distintivos.
- Se deja constancia de no haber entorpecido la libre circulación de las facturas emitidas por los vendedores o proveedores, de acuerdo con el artículo 87 de la Ley 1676 de 2013.
- No existen acontecimientos importantes acaecidos después del 31 de diciembre de 2021 a la fecha de este informe.
- Las operaciones y saldos celebrados con accionistas, administradores y otros terceros se detallan en las revelaciones a los estados financieros.
- Durante el 2021, no se presentaron situaciones que pudieran generar conflictos de interés.

Valores Socya [102-16]



En nuestro Manual de Buen Gobierno y Proceder Ético declaramos los Principios de Gobernabilidad y Administración de la Junta Directiva.

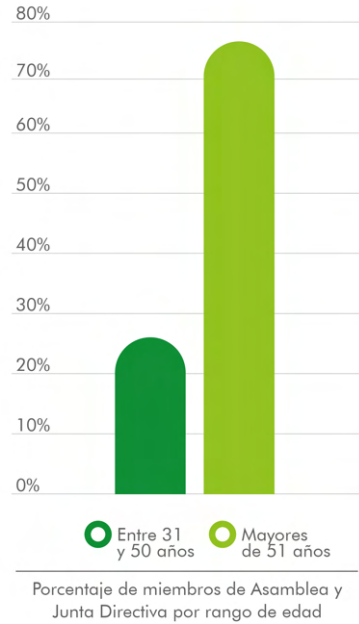
Por otro lado, mediante la inducción corporativa avanzamos en la socialización y formación de políticas anticorrupción,

antisoborno y antifraude, al 100% de nuestros colaboradores. Esperamos fortalecer estos procesos con nuestra Asamblea y Junta Directiva, además de desarrollar las evaluaciones en nuestras operaciones con enfoque en riesgos, en el marco de esta política [205-1][205-2].

Diversidad en nuestros órganos de gobierno [405-1]

Mediante las siguientes gráficas evidenciamos la conformación de nuestra Junta Directiva en términos de género y

grupo de edad, en la que venimos fortaleciendo la participación de las mujeres en estas instancias de gobierno corporativo.



Gestionar buenas prácticas con los grupos de interés

Socya

Gestionar buenas prácticas con los grupos de interés



ASUNTO MATERIAL

Desarrollo y bienestar del talento humano

ENFOQUE DE GESTIÓN

En Socya promovemos el desarrollo y la transformación social, a través de acciones que les permitan desarrollarse como seres humanos íntegros y en equilibrio con su contexto personal, familiar y laboral, contribuyendo al mejoramiento de su calidad de vida [102-46] [103-1]

POLÍTICAS Y OTROS INSTRUMENTOS DE GESTIÓN [102-46] [103-2]

- Política de Calidad de Vida fundamentada en nuestras declaraciones: las personas son nuestro foco y razón de ser; reconocemos y protegemos a la familia como núcleo esencial de la sociedad y el desarrollo social, personal y profesional.
- Política de Seguridad y Salud en el Trabajo, a través de la cual nos comprometemos con la identificación de los peligros, evaluación, valoración y control de los riesgos, con el objetivo de promover el bienestar físico, mental y social de nuestros colaboradores, clientes, aliados, proveedores, comunidades y demás grupos de interés, en el desarrollo de nuestra actividad misional y meritoria, previniendo así los eventos adversos a la salud y la seguridad.
- Política de prevención de acoso laboral orientada en generar un ambiente de trabajo sano, seguro y en armonía para todos.
- Plan de Calidad de Vida.

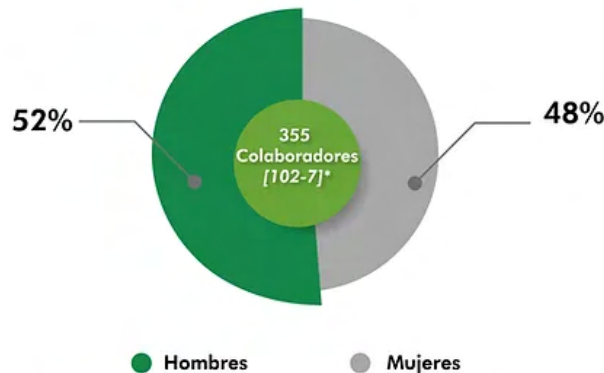
Gente Socya [102-8]



Gracias a la entrega, pasión y compromiso de nuestros colaboradores, logramos avanzar en la estrategia y ejecutar proyectos de alto impacto con los grupos de interés. Es así como la Institución, se enfoca en generar oportunidades de empleo para el equipo humano ubicado en todo el territorio colombiano, comprendiendo el contexto de cada una de las regiones en donde hacemos

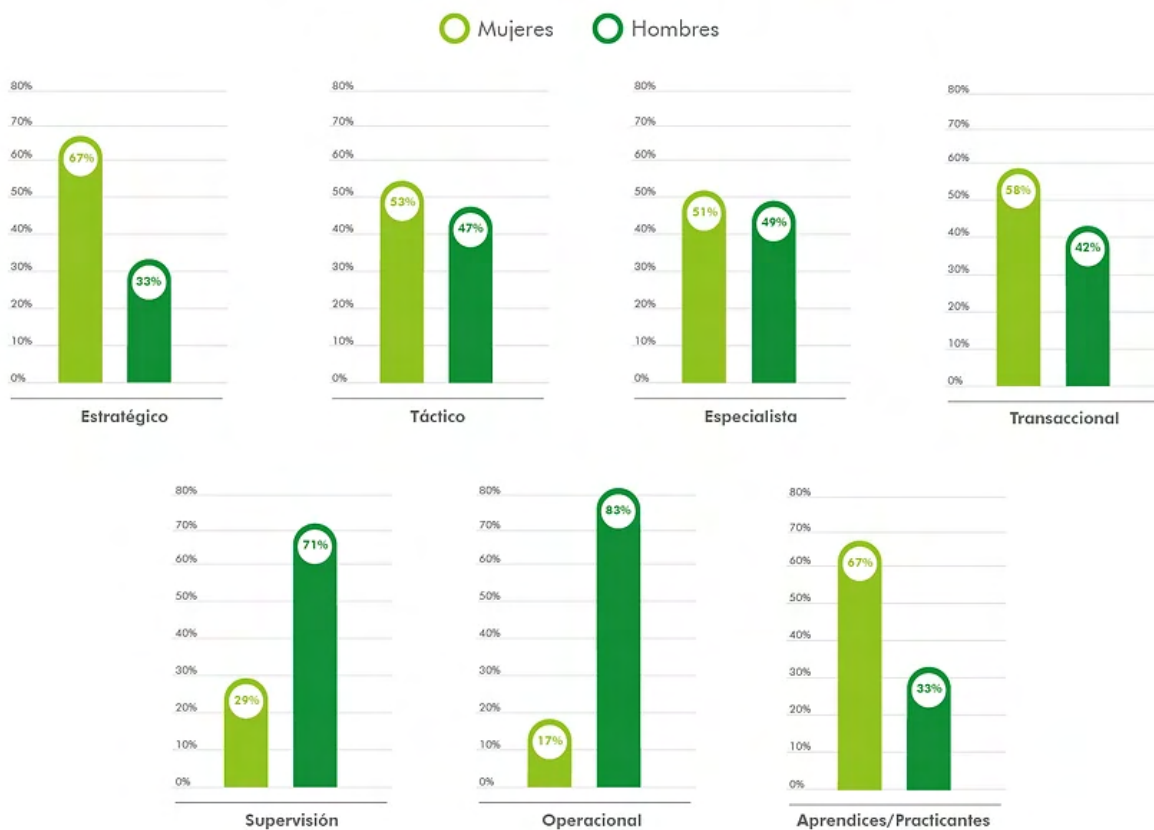
presencia, a través de nuestros proyectos socio ambientales y negocios propios.

Esta información se obtiene a través de nuestro sistema KACTUS y se presenta en función del mes con mayor cantidad de colaboradores, que para el período objeto del reporte fue julio.



(*) Del total de nuestros colaboradores, dos mujeres y un hombre contaron con jornada parcial durante el 2021.

PORCENTAJE DE COLABORADORES POR CATEGORÍA LABORAL Y GÉNERO [405-1]



Porcentaje de colaboradores por categoría laboral y grupo de edad [405-1]	Estratégico	Táctico	Especialista	Transaccional	Supervisión	Operacional	Aprendices/Practicantes
Menores de 30 años	0%	8%	17%	38%	29%	7%	100%
Entre 31 y 50 años	100%	71%	13%	59%	71%	57%	0%
Mayores de 51 años	0%	22%	10%	3%	0%	36%	0%

COLABORADORES POR TIPO DE CONTRATO LABORAL



Departamento	Término fijo	Término indefinido	Total
Antioquia	174	106	280
Bogotá	9	4	13
Bolívar	3	0	3
Caldas	4	2	6
Cesar	1	0	1
Córdoba	2	0	2
Huila	18	2	20
Guajira	0	1	1
Nariño	1	0	1
Norte de Santander	7	0	7
Quindío	1	1	2
Risaralda	0	2	2
Santander	2	0	2
Sucre	13	1	14
Valle del Cauca	1	0	1
Total colaboradores	236	119	355

Cultura Socya

En nuestra Institución construimos propósito viviendo la cultura organizacional, a través de aquello que hacemos cada día, que nos inspira y se convierte en parte de nuestro

ADN. Es por eso, que contamos con dos iniciativas que motivan nuestras actuaciones y nos unen para vivir y transmitir la Cultura Socya:



Por medio de este programa reconocimos a 200 colaboradores por representar los atributos de nuestra cultura, aquella que representa la forma en la que pensamos y actuamos, la manera en la que nos enfrentamos a un reto o nos relacionamos con nuestros equipos y pares.



El compromiso de nuestros colaboradores es motivo de orgullo para la Fundación. Por eso, a través de esta iniciativa, en el 2021 contamos con 39 reconocimientos, exaltando el esfuerzo y trabajo de nuestra Gente Socya.

Bienestar [103-3]



Como base para el desarrollo de las estrategias de bienestar y calidad de vida, promovemos el desarrollo integral de nuestra gente desde los pilares de desarrollo personal, entorno familiar y salud integral.

En ese sentido, propendemos que nuestras acciones estén alineadas con los momentos de vida de nuestra Gente Socya, por lo tanto, nos enfocamos en:

- **Constante comunicación** para entender sus necesidades.
- **Encuestas dirigidas** que cumplen un rol validador y aprobador de las necesidades y satisfacciones de los nuestros colaboradores.
- **Referenciación** con empresas aliadas, lo

cual permite conocer nuevas prácticas y tendencias que el entorno identifica como potenciales para la retención de colaboradores y la optimización de las condiciones de vida individual y familiar.

En el 2021 destinamos **\$1.451.968.692** a prestaciones y actividades orientadas al bienestar de nuestra Gente Socya y su grupo familiar. Asimismo, incluimos el Plan Complementario de Salud, a través de un **aporte del 50%** con el fin de tener una mayor cobertura para nuestros colaboradores. Cabe mencionar que, se realizaron algunos ajustes debido al contexto de pandemia, como es el caso de los días sostenibles y el apoyo al deporte.

Actividades de bienestar para nuestros colaboradores [401-2]*	Descripción	Inversión anual
Auxilio durante la incapacidad	Aportamos el 33,34% del auxilio de incapacidad, para lograr una cobertura del 100% .	\$3.251.448
Inversión póliza de salud	Creemos que los servicios de salud con calidad garantizan un mayor bienestar físico y emocional. Por ello, aportamos hasta el 50% del valor de la póliza, beneficiando a 66 colaboradores .	\$66.862.670
Inversión póliza patronal	El 100% de nuestros colaboradores cuentan con una póliza de vida.	\$37.648.368
Inversión en licencias remuneradas	Licencia de matrimonio: 7 beneficiados. Licencia de maternidad: 6 beneficiadas. Licencia de paternidad: 3 beneficiados. [401-3] Licencia de luto: 22 colaboradores. Permiso remunerado: 1 beneficiado.	\$60.557.510
Auxilio de movilidad	A través de este auxilio brindamos apoyo a 211 colaboradores que acompañan la ejecución de proyectos en campo, a nuestros gestores ambientales y personal administrativo que labora desde nuestras instalaciones de manera presencial.	\$1.180.919.988
Inversión programa de apoyo a la educación superior	Apoyamos a nuestros colaboradores con un crédito de libre interés para su crecimiento profesional, en los niveles técnico, tecnológico, profesional, especialización, maestría o doctorado, del cual se han beneficiado 15 colaboradores .	\$60.957.904
Plan de formación	Contamos con formación en habilidades blandas y desarrollo de competencias a través de plataformas e-learning.	\$4.474.679
Quinquenios	Hicimos un reconocimiento especial a 46 colaboradores que, por su sentido de pertenencia y aporte a la Institución, celebraron su aniversario en el 2020 y 2021, otorgando la bonificación a 15 colaboradores que cumplieron quinquenios en el 2020.	\$12.403.240
Evento de Navidad	Hicimos partícipes a las familias de nuestros colaboradores en el evento Fiesta de la Gratitud.	\$11.376.325
Eventos varios	Desarrollamos 12 actividades impactando a nuestra Gente Socya y su grupo familiar.	\$13.516.560

(*) Las prestaciones habituales de nuestros colaboradores no varían de acuerdo con su lugar de trabajo.

En Socya promovemos la armonía de nuestra gente, propiciando espacios de sano esparcimiento, aprendizaje e interacción. Por eso, recordamos momentos inspiradores:



Además de las actividades de apoyo emocional durante la emergencia sanitaria por Covid-19, creamos el Fondo de Solidaridad de y para los colaboradores, con el objetivo de beneficiar a todas aquellas familias en donde alguno de sus integrantes perdió el empleo o se redujo el nivel de ingresos y a aquellas personas que se encontraban superando una dificultad de

salud. Durante el 2021, se beneficiaron 16 colaboradores con un total de \$4.535.000.

Asimismo, contamos con **boletines semanales** con información y contenidos de interés sobre hábitos de vida saludable, medio ambiente, sostenibilidad, innovación y salud mental relacionados con nuestro entorno.

Formación [103-3]

Durante el 2021, nuestro programa de formación se enfocó en la ejecución de:

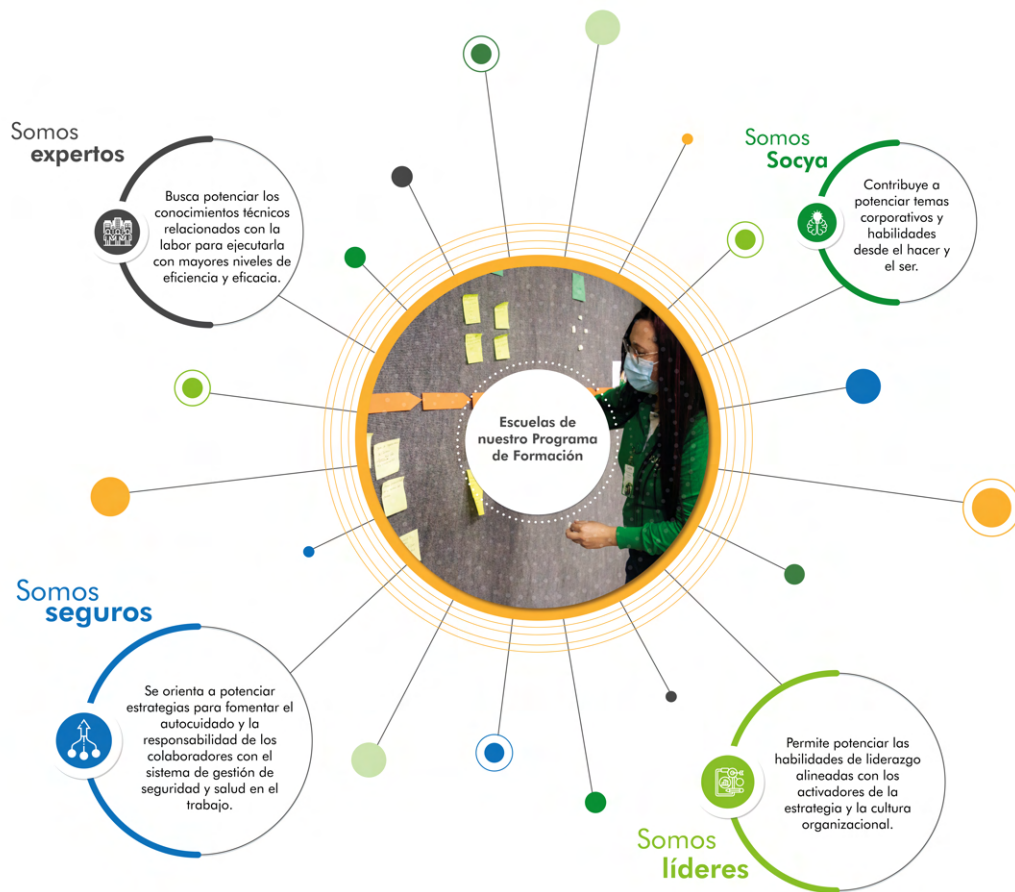
- Cursos como parte de la **inducción**, con el fin de generar una **conexión con la esencia institucional**, con lo que somos y queremos ser, con la forma en que actuamos y nos relacionamos; contribuyendo con su proceso de conocimiento y adaptación a la organización.
- **Acciones formativas** con diferentes instituciones, entidades formadoras o plataformas virtuales, para afianzar los conocimientos técnicos, las habilidades para ejecutar la labor y fortalecer la

cultura organizacional.

- **Planes de desarrollo** para potenciar las habilidades.
- **Espacios de formación** para afianzar las habilidades blandas o las competencias desde el ser y así afrontar los cambios, la incertidumbre y fortalecer el manejo de las emociones.

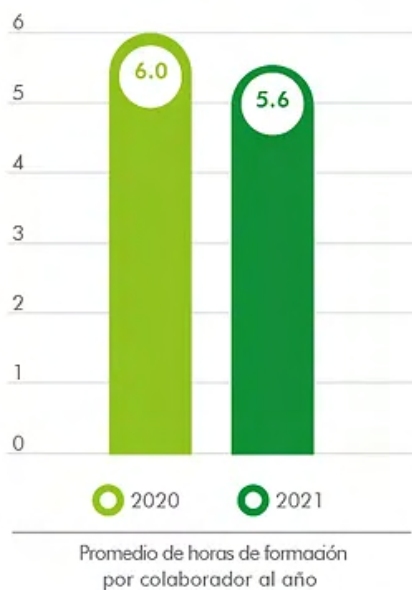
En este sentido, generamos alianzas con la Cámara de Comercio de Medellín para Antioquia, Hemispherio D (CLAP), Tienda Virtual Comfama, Crehana y otras plataformas virtuales, en donde contamos con **491 procesos de formación**.





Durante este periodo, realizamos más de **2.000 horas de formación**, con una media

de horas al año por colaborador distribuidas de la siguiente manera **[404-1]**:



Media de horas de formación por género



Media de horas de formación por categoría laboral



Algunas iniciativas

Mapa de talentos

Estructuramos la iniciativa de reconocer los **talentos claves de la organización**, mediante evaluaciones directas a líderes, las cuales nos brindan información valiosa para desarrollar los Planes de Sucesión y los Planes Individuales para generar carrera en la Institución [404-2].

Planes de desarrollo individual

Intervenimos las brechas de desempeño y **potenciamos las competencias** para mejorar los resultados y favorecer el desarrollo personal y profesional de 12 colaboradores.

Espacios de formación grupal desde ser

Potenciamos las habilidades desde el ser para mitigar el riesgo psicosocial y potenciar el **manejo de las emociones**.

A través de la actividad Reconozcamos las emociones: Inteligencia Emocional, se beneficiaron **127 colaboradores**.

Seguridad y Salud en el Trabajo - SST [103-3]

Desde la Institución es prioritario garantizar la seguridad y salud de nuestros colaboradores y en general de todos los grupos de interés, en el marco de nuestras operaciones. Es por eso, que realizamos procesos de sensibilización y formación orientados en el autocuidado y las buenas prácticas, con enfoque en adquirir hábitos y comportamientos seguros para el desarrollo

de los proyectos en cada una de las zonas donde hacemos presencia.

Desde este componente, acogemos los requisitos legales para la implementación del Sistema de Gestión de SST, el cual cuenta con una cobertura total para nuestros colaboradores, actividades y lugares de trabajo [403-1].

Iniciativas con enfoque en SST

- Fortalecimiento de nuestros procesos y la cultura de prevención con la Certificación ISO 45001.
- Actualización del 100% de las matrices de peligros de nuestras sedes y proyectos.
- Creación de espacios para potenciar las habilidades técnicas de nuestros gestores ambientales en el manejo seguro de montacargas, con el fin de desarrollar una cultura de seguridad e incorporar buenas prácticas en el proceso.
- Acompañamiento psicológico en alianza con Enterapia.
- Habilitación de un canal en el insite de la Fundación, para el reporte de PQR con alcance externo.
- Creación de una estrategia de formación en alianza con la ARL.
- Generación de comunicaciones de prevención a través de nuestro Boletín Institucional.
- Creación y socialización de la Política de Prevención de Acoso Laboral.
- Definición de los criterios de selección y evaluación de proveedores y contratistas con enfoque de SST.



Servicios de salud [403-3]

Servicios de salud	¿Cómo contribuimos a la identificación y eliminación de peligros y a la minimización de riesgos?	¿Cómo garantizamos la calidad del servicio?	¿Cómo facilitamos el acceso de nuestros colaboradores?
Investigación de accidentes e incidentes de trabajo.	Establecemos planes de acción por medio del análisis de causas	Garantizamos la participación del COPASST en los Comités de Investigación. La ARL revisa los informes. Hacemos seguimiento a los casos presentados.	Generamos reportes preliminares a las partes interesadas. Investigamos el 100% de los accidentes e incidentes.
Revisión y actualización de las Evaluaciones de Riesgos Laborales.	Identificamos los peligros y evaluamos y valoramos los riesgos derivados del trabajo realizado.	Realizamos monitoreo a los casos.	Realizamos encuestas a los colaboradores para fomentar su participación en la identificación de peligros.
Vigilancia a la salud - asesorías psicológicas.	Realizamos sesiones individuales y grupales a aquellos colaboradores con alto riesgo según los resultados de la aplicación de la batería de riesgo psicosocial.	Aplicamos encuestas de satisfacción y realizamos seguimiento telefónico.	Hacemos seguimiento a la participación, en donde identificamos 35 beneficiados.
Programa de Vigilancia Biomecánica.	Hacemos seguimiento fisioterapéutico, generamos recomendaciones y verificamos su cumplimiento en los centros de trabajo o durante las labores.	Realizamos un acompañamiento directo.	Contamos con 10 beneficiados.
Seguimiento y monitoreo periódico al estado de vacunación.	Protegemos a nuestros colaboradores, especialmente sensibles, para evitar que desarrollen enfermedades infectocontagiosas.	Realizamos seguimiento individual y verificamos el soporte de vacunación.	Compartimos el canal de reporte a través de la plataforma institucional.
Inspecciones de seguridad.	Identificamos las condiciones de seguridad en los lugares de trabajo, máquinas, herramientas, instalaciones, además de la inspección de los Elementos de Protección Personal.	Realizamos vigilancia directa	Generamos y socializamos los listados de verificación o informes técnicos.

Asimismo, realizamos acciones con valor que impactan positivamente la salud de nuestra Gente Socya:

- Campaña de prevención y simulacro COVID-19.
- Suministro de elementos de bioseguridad.
- Pruebas PCR para detectar COVID-19.
- Programa de vigilancia epidemiológica.
- Herramienta para el control de la caracterización de la accidentalidad y

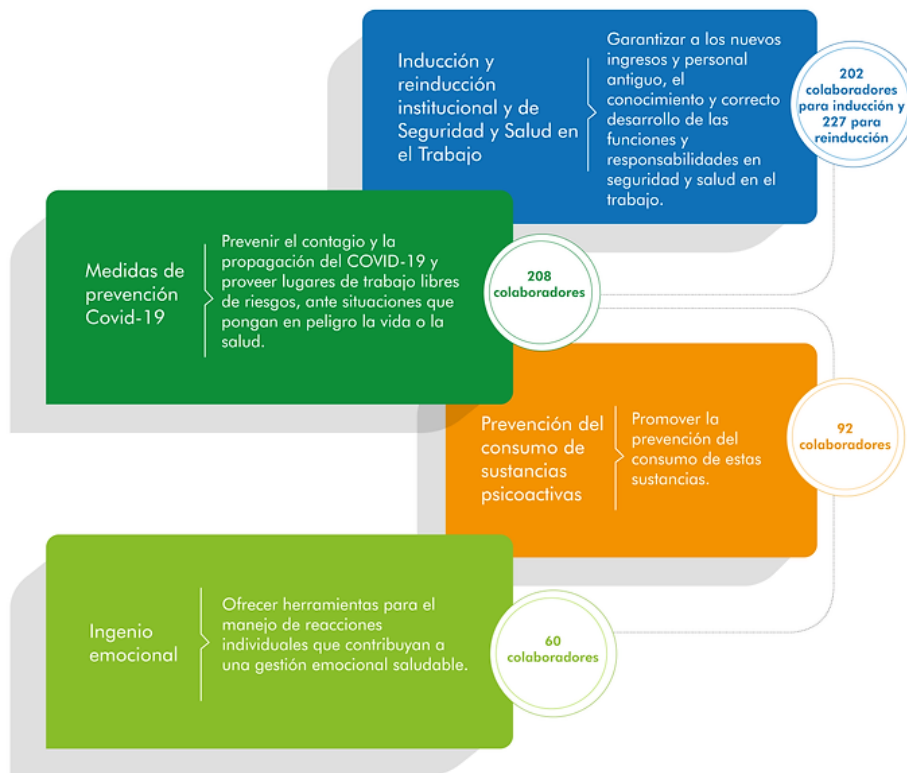
- ausentismo.
- Día compensatorio por completar esquema de vacunas COVID-19.
- Campañas de pausas activas virtuales y presenciales, asistidas por un profesional en fisioterapia.
- Festival de la Salud con actividades enfocadas en hábitos de vida saludable, tamizaje nutricional, cuidado visual, cuidado personal, manejo de estrés, relajación y meditación, relaciones sanas y desayunos saludables.

Formación en SST [403-5]

En el 2021 capacitamos a más del 90% de nuestros colaboradores, mediante videoconferencias y espacios presenciales en

temas de SST con especial énfasis en el manejo de las emociones.

Cursos de formación



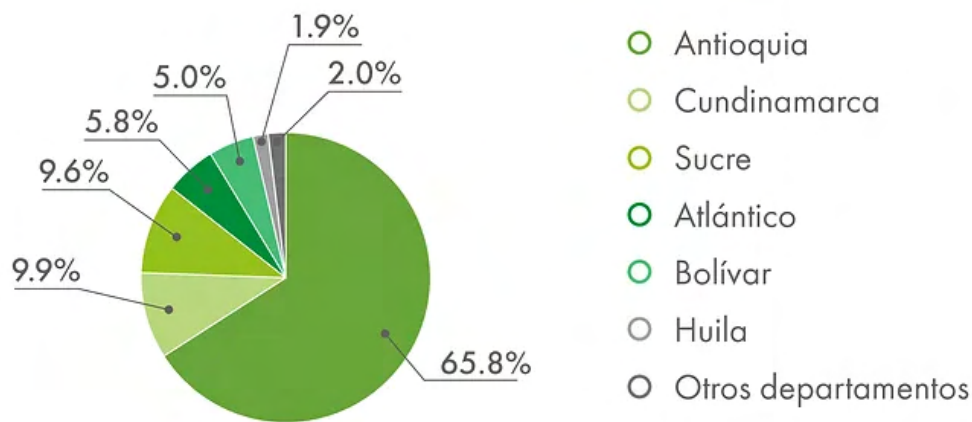
Nuestra cadena de suministro [102-9] [204-1]

Como consultores y operadores de proyectos socio ambientales, trabajamos articulados con el sector público y privado en todo el país, a través de la ejecución de contratos de mandato y/o administración delegada para la adquisición de bienes y servicios.

En el 2021 contamos con un total de **1.011 proveedores** de bienes y servicios y un monto de \$21.351.441.640, lo que

corresponde al 100%* de compras realizadas en el territorio colombiano, principalmente en las categorías de transporte, honorarios y ejecución de obras por mandato.

(* Únicamente el 0,06%, corresponde a compras realizadas en el exterior, principalmente por concepto de licencias.



Adicionalmente, nuestro proceso de abastecimiento inició un cambio en la cultura del dato, a través de la actualización del ERP de información Microsoft Dynamics GP, lo cual implicó la reclasificación de los artículos de abastecimiento y las aprobaciones de las

solicitudes de compra. De esta manera, logramos un mayor control del proceso, permitiendo la trazabilidad de la información y avanzando en el modelo de compras estratégicas y por categorías.

Privacidad y protección de la información de nuestros grupos de interés

Desde Socya estamos comprometidos con la protección de los datos que son generados desde cada contenido, actividad o evento interno o externo, que se realice en la Institución, desde la dualidad de la virtualidad o presencialidad.

Es por ello, que garantizamos comunicaciones transparentes, contando con nuestra Política de Protección de Datos, cuyo propósito es adoptar y establecer reglas aplicables al tratamiento de datos personales recolectados,

tratados y/o almacenados por SOCYA en desarrollo de su objeto social, en calidad de encargado y/o responsable del tratamiento; dando cumplimiento a las normas Constitucionales, Legales y Reglamentarias sobre la materia.

Asimismo, generamos diferentes estrategias a través de la plataforma de medios internos y externos, a fin de mantener cero reclamaciones relativas a violaciones de la privacidad y pérdida de datos [418-1].

Fomentar el desempeño ambiental

Socya

Fomentar el Desempeño Ambiental



ASUNTO MATERIAL

Gestionar sosteniblemente los recursos naturales mediante el fomento de la economía circular

ENFOQUE DE GESTIÓN

Estamos convencidos que el uso sostenible de los recursos naturales es un elemento determinante para contribuir al desarrollo sostenible y al bienestar de la sociedad en general. En Socya, continuaremos trabajando para gestionar el uso de los recursos eficientemente, no sólo como una forma de mejorar el desempeño ambiental de la organización, sino como un compromiso contundente con lo que para nosotros representa aportar a la sostenibilidad del país [102-46][103-1].

POLÍTICAS Y OTROS INSTRUMENTOS DE GESTIÓN [102-46][103-2]

- Política de Valor Compartido, en la cual manifestamos nuestro compromiso de identificar los aspectos ambientales inherentes a nuestra operación, controlar sus impactos y prevenir la contaminación.
- Política de Sostenibilidad, en donde hacemos explícito nuestra responsabilidad con el medio ambiente, en el que hacemos un uso adecuado de los recursos y mitigamos los impactos que generamos.
- Matriz de aspectos e impactos ambientales.
- Matriz legal.
- Medición y seguimiento mensual de indicadores.

EVALUACIÓN DEL ENFOQUE DE GESTIÓN [102-46] [103-2]

Ver información en el apartado: Uso de recursos naturales.

Iniciativas de Economía Circular

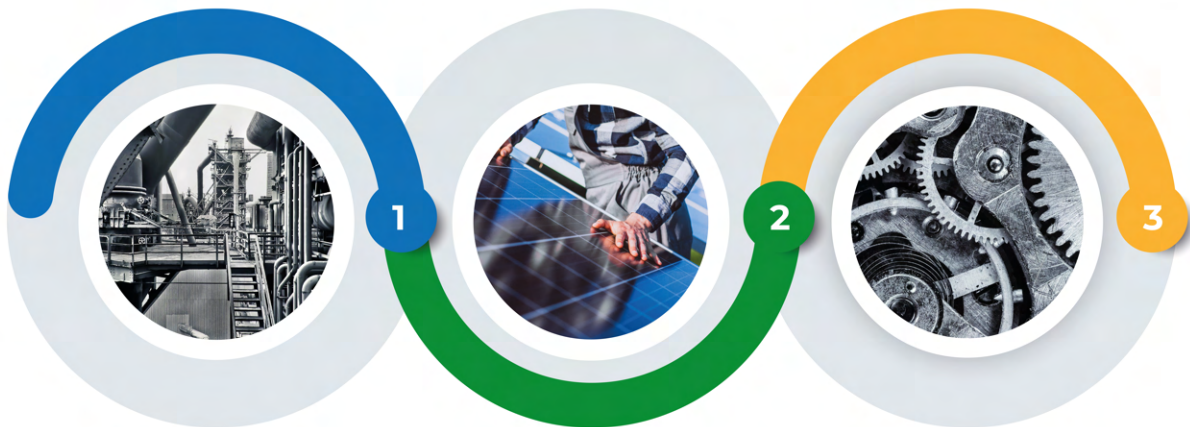


Lanzamiento de Socya Circular

Nos mueve el propósito de impulsar cambios en la cultura de las personas, las organizaciones y los territorios, orientados hacia el crecimiento económico incluyente y la protección del medio ambiente, mediante soluciones operativas basadas en los principios de la economía circular.

Gracias a la experiencia y trayectoria acumulada, somos referencia en el país para liderar la transición del modelo de economía lineal hacia la economía circular, sumando el mayor valor para las organizaciones y los territorios.

Líneas de servicio



Planeación Circular

Buscamos generar un consumo eficiente de los recursos naturales mediante estrategias circulares orientadas a la reincorporación a la cadena productiva de los materiales, lograr la eficiencia energética y reducir la huella hídrica, lo cual genera que los productos y servicios presten una mayor utilidad y valor en el tiempo.

Cultura Circular

Implementamos acciones de valor para transformar e incorporar en las organizaciones y personas una cultura sensible hacia los mejores hábitos de consumo y prácticas productivas más sostenibles.

Cierre de Ciclos

Desarrollamos con nuestros aliados estrategias para mantener el mayor tiempo posible los materiales en el ciclo productivo y lograr la mayor eficiencia energética posible, reduciendo así, la huella de carbono de las personas y las organizaciones.



Convenio ECOS - Economía Circular Organizada y Sostenible



Durante el último trimestre de 2020 iniciamos un convenio con iNNpulsa Colombia, cuya ejecución se extendió hasta noviembre de 2021, con el fin de incentivar el desarrollo de proyectos de economía circular a nivel nacional, a través del fortalecimiento de capacidades y capital de apalancamiento a soluciones circulares. Recibimos 692 proyectos, de los cuales 20 contaron con asistencia técnica y financiera para impulsar su escalabilidad.

El enfoque de estos proyectos fue:

- Captación de residuos aprovechables.
- Aprovechamiento de residuos de minería.
- Aprovechamiento de residuos de luminarias.
- Aprovechamiento de llantas.
- Aprovechamiento de pilas.
- Reacondicionamiento de baterías de vehículos eléctricos.
- Producción de piezas para construcción.
- Producción de biorremediador a partir de residuos orgánicos.
- Producción de empaques biodegradables.
- Aprovechamiento de subproductos agroindustriales.
- Aprovechamiento de Residuos de Construcción y Demolición – RCD.
- Sistemas de movilidad sustentables.
- Aprovechamiento de residuos orgánicos domiciliarios.

Convenio Economía Circular en el departamento de Antioquia



Entre mayo y diciembre de 2021 ejecutamos un convenio con la Gobernación de Antioquia, con el fin de aunar esfuerzos para el análisis del estado actual de la gestión integral de residuos sólidos y la economía circular en Antioquia, formular un modelo de gestión integral de residuos con enfoque de economía circular y estructurar un proyecto piloto en el norte del Valle de Aburrá.

Algunos resultados:

- Instalación de la Mesa Regional de Economía Circular para el departamento de Antioquia, articulándola para su gobernanza y operación con la Comisión Regional de Competitividad e Innovación – CRCI, el Nodo Regional de Cambio Climático de Antioquia – NRCC – Antioquia, y las autoridades ambientales regionales.
- Estructuración de 14 nodos de economía circular, organizados en cuatro categorías (industriales, agroindustriales, mineros y turísticos), que se constituyen en el marco de acción estratégico para la Mesa Regional de Economía Circular.
- Formulación del Índice de Gestión de Economía Circular para cada uno de los municipios de Antioquia, el cual se constituye en una herramienta de alto impacto, tanto para la estructuración, como para la gestión de proyectos de economía circular.
- Estructuración de una herramienta digital para la gestión, actualización, consulta y seguimiento a la información sobre economía circular y gestión integral de residuos sólidos, al servicio de autoridades locales y regionales.
- Estructuración y concertación de los lineamientos para la futura formulación de la Política de Economía Circular de Antioquia, en el marco de un proceso participativo desde lo público, lo privado y las subregiones.
- Estructuración participativa del proyecto piloto de economía circular para el norte del Valle de Aburrá, generando las bases para el desarrollo de procesos de ecología industrial en el territorio.

Prevención de Residuos Marinos en el Mar Caribe – PROMAR



Promovemos soluciones de economía circular por medio del proyecto PROMAR, el cual es financiado por el Ministerio Federal de Medio Ambiente, Conservación de la Naturaleza y Seguridad Nuclear (BMU) de Alemania, con el liderazgo de gestión y coordinación general de la consultora adelphi (Alemania), a través del cual se busca apoyar a República Dominicana, Costa

Rica y Colombia, en su objetivo de reducir los flujos de residuos plásticos (principalmente envases) desde fuentes terrestres hacia el mar Caribe. En Colombia el proyecto es implementado por Socya, mientras que en República Dominicana y Costa Rica es ejecutado, respectivamente, por CEGESTI y Parley.

¡Una manera de comprar conscientemente!



Creamos una iniciativa con enfoque de economía circular a través de una plataforma tecnológica que promueve un uso eficiente de los recursos. Allí nuestros colaboradores encuentran opciones para comprar y vender artículos, a los cuales podrán darles una segunda oportunidad para prolongar su vida útil.

Uso de los Recursos Naturales

Desde nuestras sedes propendemos por el uso eficiente y racional de los recursos naturales, buscando ser coherentes con nuestras políticas, valores y principios corporativos. En este sentido, trabajamos en generar conciencia y movilizar acciones orientadas al uso responsable de los recursos y la gestión adecuada de los materiales, permeando la cultura circular en los diferentes públicos de interés, principalmente nuestros colaboradores.

Es por esto, que en línea con la materialidad de la Fundación, la importancia del cumplimiento normativo, los acuerdos con entidades y

compromisos ambientales, presentamos las **acciones implementadas en el 2021** y los indicadores ambientales por componente: energía, emisiones, residuos y agua, obtenidos a partir de diferentes fuentes como es el caso de la facturación de servicios públicos para el consumo energético y de agua potable, la medición directa a través de un contador independiente para el consumo de agua lluvia tratada, la estimación a partir de la afluencia de personas en nuestro Ecosistema Empresarial por la Sostenibilidad – asocia para la generación de residuos y los inventarios de Gases de Efecto Invernadero – GEI para el cálculo de la huella de carbono.

Energía [302-1] [302-4]

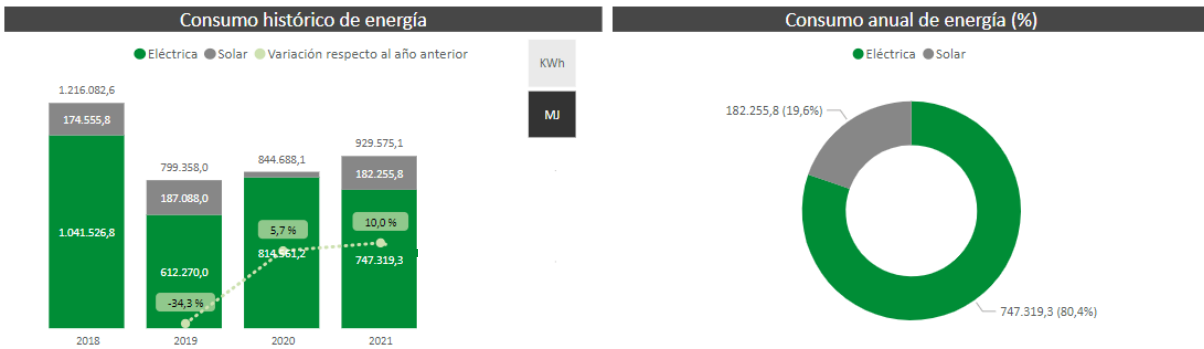
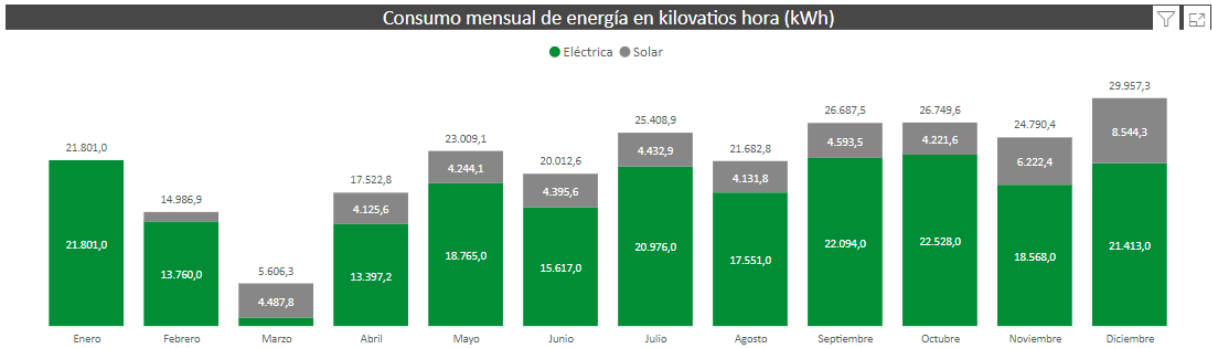


Luego de la ampliación y renovación de nuestro sistema fotovoltaico en el 2020, logramos que el **20%** de nuestro consumo energético corporativo sea de fuentes renovables no convencionales (y del 24,4% en las instalaciones de asocia). Sin embargo, en términos globales, nuestro consumo aumentó en un 21,3% y puntualmente, en la sede administrativa el incremento fue del 55,6%, ya que se retomó paulatinamente la presencialidad de nuestros colaboradores en las instalaciones, se

dio la reactivación del sistema de aire acondicionado y se habilitaron los espacios de nuestro Ecosistema Empresarial por la Sostenibilidad.

Entre tanto, disminuimos en un **36,1%** el consumo energético en el Centro de Economía Circular - CEC, ya que iniciando el 2021, se realizó el cambio de los condensadores en la subestación de energía eléctrica.

Sede administrativa y Centro de Economía Circular (CEC)



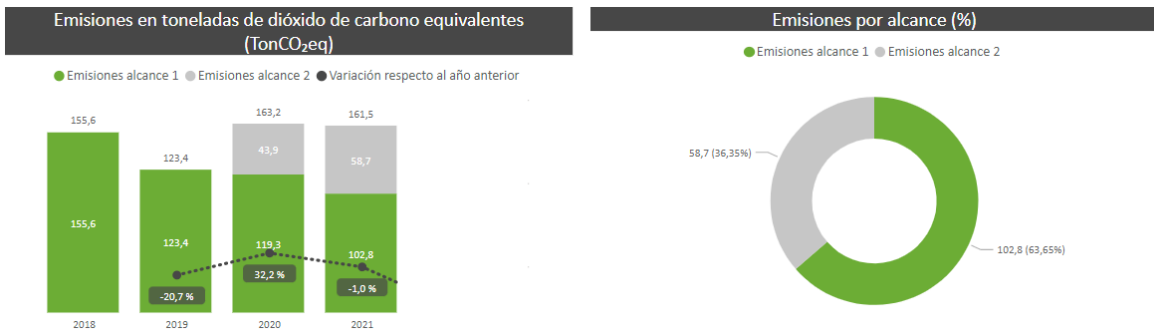
Emisiones [305-1] [305-2]



Para el 2021, se presentó una generación de 161,5 toneladas de dióxido de carbono equivalentes, un 1% menos que el año 2020, pese al retorno paulatino de nuestros colaboradores a la presencialidad, la reactivación del sistema de aires acondicionados y la habilitación de los espacios de nuestro Ecosistema Empresarial por la Sostenibilidad – asocia. El mayor

aporte de emisiones se genera en la sede administrativa con un 62,7% principalmente por el uso de refrigerantes y combustibles, seguido del Centro de Economía Circular con un 25,7% debido al uso de combustibles y energía eléctrica y finalmente, la Estación de Transferencia con un 11,6% cuyas fuentes principales son el consumo de energía eléctrica y refrigerantes.

Sede administrativa, Centro de Economía Circular (CEC) y Estación de Transferencia



Residuos [306-3]

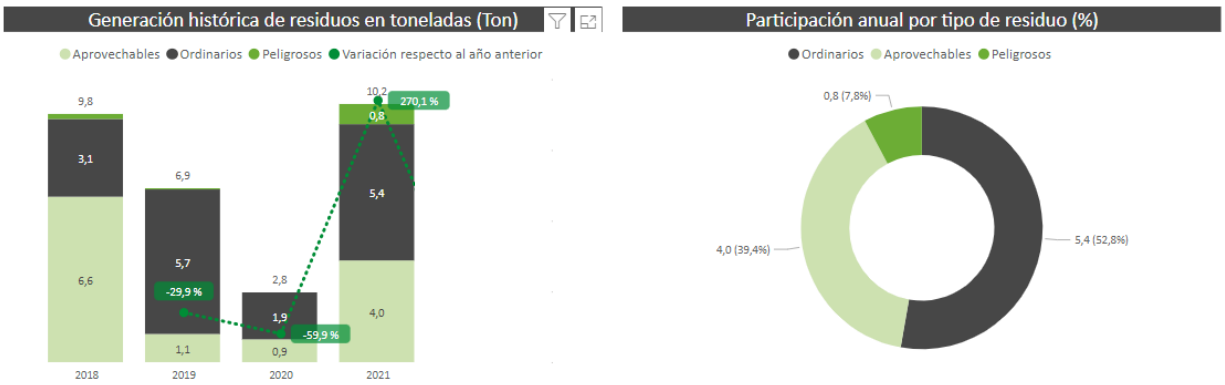


A través de nuestro Centro de Economía Circular apalancamos la gestión de los residuos generados a nivel organizacional y desde nuestro Ecosistema Empresarial por la Sostenibilidad.

Entre tanto, en el último año, se incrementó la generación de residuos ordinarios y aprovechables dada la transición de la

virtualidad a la presencialidad de nuestros colaboradores en todas las sedes, al igual que la realización de algunos eventos institucionales en el marco del Plan de Calidad de Vida y encuentros con los grupos de interés como es el caso de EnContacto, un espacio de acercamiento con nuestros proveedores.

Sede administrativa, Centro de Economía Circular (CEC) y Estación de Transferencia



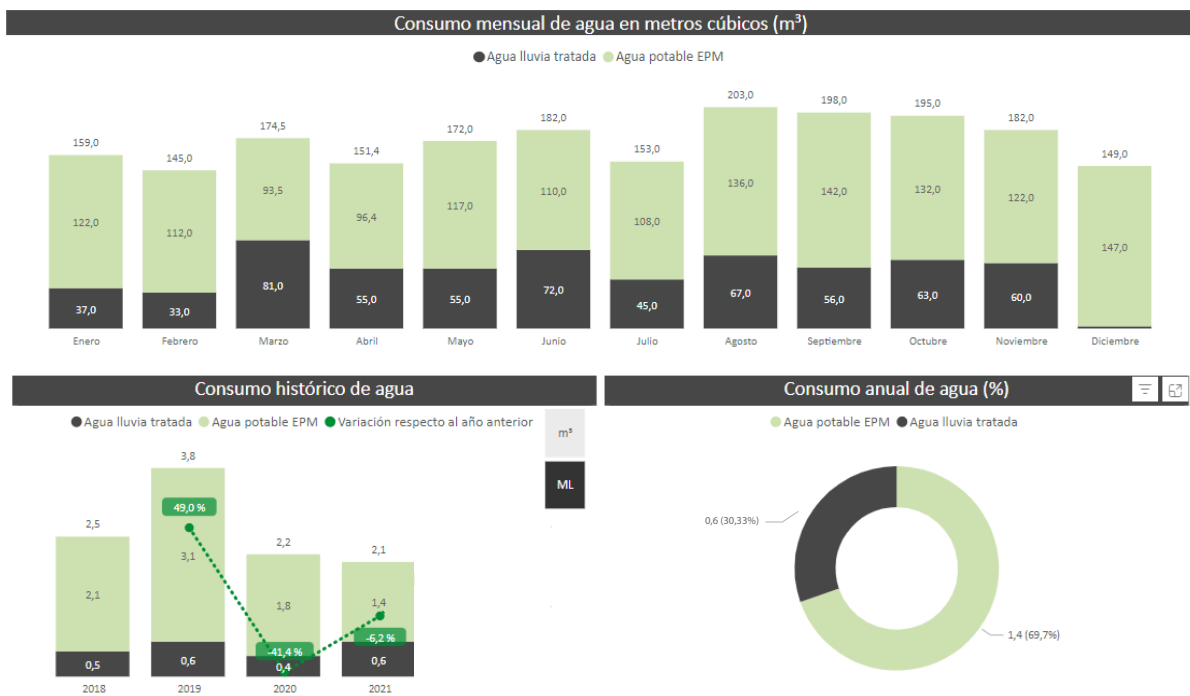
Agua [303-5]



A nivel organizacional, logramos disminuir un 6,2% el consumo de agua potable gracias a las buenas prácticas orientadas al uso eficiente y racional del agua por parte de nuestro equipo humano. En términos específicos, se redujo un 8,2% el consumo en nuestra sede administrativa, debido a un mayor aprovechamiento de agua lluvia en el

Ecosistema Empresarial por la Sostenibilidad – asocia, aún cuando su consumo en diciembre se vio afectado por un daño en la bomba de nuestro sistema de tratamiento y el sistema filtrante. Mientras que, en el Centro de Economía Circular - CEC, tuvimos un incremento del 5,8%, ya que aumentó la afluencia de personas en las instalaciones.

Sede administrativa y Centro de Economía Circular (CEC)



Índice de contenidos GRI [102-55]

Socya

Estándar GRI	Contenido	Ubicación en el Reporte
GRI 102: Contenidos Generales		
102-1	Nombre de la organización	Fundación Socya
102-2	Actividades, marcas, productos y servicios	(Pág 15)
102-3	Ubicación de la sede	(Pág 16)
102-4	Ubicación de las operaciones	(Pág 16)
102-5	Propiedad y forma jurídica	(Pág 45)
102-6	Mercados servidos	(Pág 15) (Pág 16)
102-7	Tamaño de la organización	(Pág 15) (Pág 16) (Pág 45) (Pág 67)
102-8	Información sobre empleados y otros trabajadores	(Pág 67)
102-9	Cadena de suministro	(Pág 80)
102-10	Cambios significativos en la organización y su cadena de suministro	(Pág 38)
102-11	Principio o enfoque de precaución	(Pág 46)
102-12	Iniciativas externas	(Pág 10) (Pág 35)
102-13	Afiliación a asociaciones	(Pág 37)
102-14	Declaración de altos ejecutivos responsables de la toma de decisiones	(Pág 5)
102-16	Valores, principios, estándares y normas de conducta	(Pág 11) (Pág 63)
102-18	Estructura de gobernanza	(Pág 44) (Pág 45)
102-40	Lista de grupos de interés	(Pág 47)

102-41	Acuerdos de negociación colectiva	No procede, ya que no contamos con acuerdos de negociación colectiva.
102-42	Identificación y selección de grupos de interés	(Pág 47)
102-43	Enfoque para la participación de los grupos de interés	(Pág 50)
102-44	Temas y preocupaciones clave mencionados	(Pág 47)
102-45	Entidades incluidas en los estados financieros consolidados	La Fundación Socya maneja una única unidad ejecutora y por lo tanto no consolida información financiera.
102-46	Definición de los contenidos de los informes y las Coberturas del tema	(Pág 39) (Pág 53) (Pág 54) (Pág 62) (Pág 66) (Pág 83)
102-47	Lista de temas materiales	(Pág 10)
102-48	Reexpresión de la información	Para este reporte, no tenemos reexpresiones de información.
102-49	Cambios en la elaboración de informes	(Pág 39)
102-50	Periodo objeto del informe	2021
102-51	Fecha del último informe	2020
102-52	Ciclo de elaboración de informes	Anual
102-53	Punto de contacto para preguntas sobre el informe	(Pág 107)
102-54	Declaración de elaboración del informe de conformidad con los estándares GRI	(Pág 6)
102-55	Índice de contenidos GRI	(Pág 93)

Temas materiales		
Tejer redes basadas en la confianza y propósitos comunes, para lograr transformaciones sostenibles, generando valor compartido		
103-1	Explicación del tema material y su Cobertura	(Pág 53) (Pág 62) (Pág 66) (Pág 83)
103-2	El enfoque de gestión y sus componentes	(Pág 53) (Pág 62) (Pág 66) (Pág 83)
103-3	Evaluación del enfoque de gestión	(Pág 54) (Pág 62) (Pág 71) (Pág 74) (Pág 77)
204-1	Proporción de gasto en proveedores locales	(Pág 80)
413-1	Operaciones con participación de la comunidad local, evaluaciones del impacto y programas de desarrollo	(Pág 16)
Construcción de una mejor sociedad a través de la protección, el respeto y la promoción de los Derechos humanos		
103-1	Explicación del tema material y su Cobertura	(Pág 53) (Pág 62) (Pág 66) (Pág 83)
103-2	El enfoque de gestión y sus componentes	(Pág 53) (Pág 62) (Pág 66) (Pág 83)
103-3	Evaluación del enfoque de gestión	(Pág 54) (Pág 62) (Pág 71) (Pág 74) (Pág 77)
405-1	Diversidad en órganos de gobierno y empleados	(Pág 64) (Pág 68)
406-1	Casos de discriminación y acciones correctivas emprendidas	(Pág 62)
412-1 y 412-2	Operaciones sometidas a revisiones o evaluaciones de impacto sobre los derechos humanos y formación de empleados en políticas o procedimientos sobre derechos humanos	Esperamos incluir el enfoque de Derechos Humanos en la identificación, evaluación y gestión de riesgos, al igual que reforzar las actividades de difusión y formación sobre Derechos Humanos con nuestros grupos de interés, especialmente colaboradores, comunidades, proveedores y Junta Directiva.

Relacionamiento desde la ética, la confianza y el cumplimiento		
103-1	Explicación del tema material y su Cobertura	(Pág 53) (Pág 62) (Pág 66) (Pág 83)
103-2	El enfoque de gestión y sus componentes	(Pág 53) (Pág 62) (Pág 66) (Pág 83)
103-3	Evaluación del enfoque de gestión	(Pág 54) (Pág 62) (Pág 71) (Pág 74) (Pág 77)
205-1	Operaciones evaluadas para riesgos relacionados con la corrupción	(Pág 63)
205-2	Comunicación y formación sobre políticas y procedimientos anticorrupción	(Pág 63)
418-1	Reclamaciones fundamentadas relativas a violaciones de la privacidad del cliente y pérdida de datos del cliente	(Pág 81)
419-1	Incumplimiento de las leyes y normativas en los ámbitos social y económico	(Pág 62)
Gobierno corporativo y proceder ético		
103-1	Explicación del tema material y su Cobertura	(Pág 53) (Pág 62) (Pág 66) (Pág 83)
103-2	El enfoque de gestión y sus componentes	(Pág 53) (Pág 62) (Pág 66) (Pág 83)
103-3	Evaluación del enfoque de gestión	(Pág 54) (Pág 62) (Pág 71) (Pág 74) (Pág 77)
Gestionar sosteniblemente los recursos naturales mediante el fomento de la economía circular		
103-1	Explicación del tema material y su Cobertura	(Pág 53) (Pág 62) (Pág 66) (Pág 83)
103-2	El enfoque de gestión y sus componentes	(Pág 53) (Pág 62) (Pág 66) (Pág 83)
103-3	Evaluación del enfoque de gestión	(Pág 54) (Pág 62) (Pág 71) (Pág 74) (Pág 77)
302-1	Consumo energético dentro de la organización	(Pág 88)
302-4	Reducción del consumo energético	(Pág 88)

303-5	Consumo de agua	(Pág 91)
305-1	Emissiones directas de GEI (alcance 1)	(Pág 89)
305-2	Emissiones indirectas de GEI (alcance 2)	(Pág 89)
306-3	Residuos generados	(Pág 90)
307-1	Incumplimiento de la legislación y normativa ambiental	(Pág 62)
Desarrollo y bienestar del talento humano		
103-1	Explicación del tema material y su Cobertura	(Pág 53) (Pág 62) (Pág 66) (Pág 83)
103-2	El enfoque de gestión y sus componentes	(Pág 53) (Pág 62) (Pág 66) (Pág 83)
103-3	Evaluación del enfoque de gestión	(Pág 54) (Pág 62) (Pág 71) (Pág 74) (Pág 77)
401-2	Prestaciones para los empleados a tiempo completo que no se dan a los empleados a tiempo parcial o temporales	(Pág 72)
401-3	Permiso parental	(Pág 72)
402-1	Plazos de aviso mínimo sobre cambios operacionales	Como parte de nuestra cultura, propendemos para que cuatro semanas previas a la aplicación de un cambio operacional significativo lo comuniquemos a nuestra Gente Socya y solucionemos las inquietudes que puedan surgir en cada caso.
403-1	Sistema de gestión de la salud y la seguridad en el trabajo	(Pág 77)
403-3	Servicios de salud en el trabajo	(Pág 78)



403-5	Formación de trabajadores sobre salud y seguridad en el trabajo	(Pág 79)
404-1	Media de horas de formación al año por empleado	(Pág 75)
404-2	Programas para mejorar las aptitudes de los empleados y programas de ayuda a la transición	(Pág 76)



Estados Financieros

Socya

Medellín, 15 de febrero de 2022

CERTIFICACIÓN ESTADOS FINANCIEROS

El suscrito Representante Legal y Contador de FUNDACION SOCYA, certifican que los estados financieros Individuales de la Entidad al 31 de diciembre de 2021 y 2020 han sido fielmente tomados de los libros y que antes de ser puestos a disposición de terceros, nos hemos cerciorado de que cumplen satisfactoriamente las afirmaciones explícitas e implícitas en cada uno de sus elementos.

Las afirmaciones, que se derivan de las normas básicas y de las normas técnicas, son las siguientes

Existencia - los activos y pasivos del ente económico existen en la fecha de corte y las transacciones registradas se han realizado durante el periodo

Integridad - todos los hechos económicos realizados han sido reconocidos.

Derechos y obligaciones - los activos representan probables beneficios económicos futuros (derechos) y los pasivos representan probables sacrificios económicos futuros (obligaciones), obtenidos o a cargo del ente económico en la fecha de corte.

Valuación - todos los elementos han sido reconocidos por los importes apropiados.

Presentación y revelación - los hechos económicos han sido correctamente clasificados, descritos y revelados

Lo anterior para efectos de dar cumplimiento al artículo 37 de la Ley 222 de 1995 y artículo 3º del Anexo 6 incorporado por el Decreto 2270 de 2019.



JUANA PÉREZ MARTÍNEZ

Representante Legal Principal



SERGIO ANDRÉS ALZATE ORTÍZ

Contador(a) T.P. 145422-T
En Representación de:
CONTABLER S.A.



preparación de estados financieros libres de error material debido a fraude o error.

En la preparación de los estados financieros, la administración es responsable de la valoración de la capacidad de la entidad para continuar como empresa en marcha, revelando, según corresponda, las cuestiones relacionadas con la empresa en funcionamiento y utilizando el principio contable de empresa en marcha excepto si la administración tiene intención de liquidar la sociedad o de cesar sus operaciones, o bien no exista otra alternativa realista.

Los responsables de la dirección de la entidad son responsables de la supervisión del proceso de información financiera de la misma.

Responsabilidades del Revisor Fiscal en relación con la auditoría de los estados financieros

Mi objetivo es obtener una seguridad razonable de que los estados financieros en su conjunto están libres de incorrección material, debida a fraude o error, y emitir un informe de auditoría que contiene mi opinión. Seguridad razonable es un alto grado de seguridad, pero no garantiza que una auditoría realizada de conformidad con las Normas Internacionales de Auditoría (NIA) aceptadas en Colombia, siempre detecte una incorrección material cuando exista. Las incorrecciones pueden deberse a fraude o error y se consideran materiales si, individualmente o de forma agregada, puede preverse razonablemente que influyan en las decisiones económicas que los usuarios toman basándose en los estados financieros.

Como parte de una auditoría de conformidad con las Normas Internacionales de Auditoría (NIA) aceptadas en Colombia, apliqué mi juicio profesional y mantuve una actitud de escepticismo profesional durante toda la auditoría. También:

- Identifiqué y valoré los riesgos de incorrección material en los estados financieros, debida a fraude o error, diseñé y apliqué procedimientos de auditoría para responder a dichos riesgos y obtuve evidencia de auditoría suficiente y adecuada para proporcionar una base para expresar mi opinión. El riesgo de no detectar una incorrección material debida a fraude es más elevado que en el caso de una incorrección material debida a error, ya que el fraude puede implicar colusión, falsificación, omisiones deliberadas, manifestaciones intencionadamente erróneas o la elusión del control interno.
- Obtuve conocimiento del control interno relevante para la auditoría con el fin de diseñar procedimientos de auditoría que sean adecuados en función de las circunstancias.
- Evalué lo apropiado de las políticas contables aplicadas y la razonabilidad de las estimaciones contables y la correspondiente información revelada por la administración.
- Concluí sobre lo adecuado de la utilización, por parte de la administración, del principio contable de empresa en marcha y, basándome en la evidencia de auditoría obtenida, concluí sobre si existe o no una incertidumbre material relacionada con hechos o con condiciones que

Crowe Co S.A.S. is member of Crowe Global



preparación de estados financieros libres de error material debido a fraude o error.

En la preparación de los estados financieros, la administración es responsable de la valoración de la capacidad de la entidad para continuar como empresa en marcha, revelando, según corresponda, las cuestiones relacionadas con la empresa en funcionamiento y utilizando el principio contable de empresa en marcha excepto si la administración tiene intención de liquidar la sociedad o de cesar sus operaciones, o bien no exista otra alternativa realista.

Los responsables de la dirección de la entidad son responsables de la supervisión del proceso de información financiera de la misma.

Responsabilidades del Revisor Fiscal en relación con la auditoría de los estados financieros

Mi objetivo es obtener una seguridad razonable de que los estados financieros en su conjunto están libres de incorrección material, debida a fraude o error, y emitir un informe de auditoría que contiene mi opinión. Seguridad razonable es un alto grado de seguridad, pero no garantiza que una auditoría realizada de conformidad con las Normas Internacionales de Auditoría (NIA) aceptadas en Colombia, siempre detecte una incorrección material cuando exista. Las incorrecciones pueden deberse a fraude o error y se consideran materiales si, individualmente o de forma agregada, puede preverse razonablemente que influyan en las decisiones económicas que los usuarios toman basándose en los estados financieros.

Como parte de una auditoría de conformidad con las Normas Internacionales de Auditoría (NIA) aceptadas en Colombia, apliqué mi juicio profesional y mantuve una actitud de escepticismo profesional durante toda la auditoría. También:

- Identifiqué y valoré los riesgos de incorrección material en los estados financieros, debida a fraude o error, diseñé y apliqué procedimientos de auditoría para responder a dichos riesgos y obtuve evidencia de auditoría suficiente y adecuada para proporcionar una base para expresar mi opinión. El riesgo de no detectar una incorrección material debida a fraude es más elevado que en el caso de una incorrección material debida a error, ya que el fraude puede implicar colusión, falsificación, omisiones deliberadas, manifestaciones intencionadamente erróneas o la elusión del control interno.
- Obtuve conocimiento del control interno relevante para la auditoría con el fin de diseñar procedimientos de auditoría que sean adecuados en función de las circunstancias.
- Evalué lo apropiado de las políticas contables aplicadas y la razonabilidad de las estimaciones contables y la correspondiente información revelada por la administración.
- Concluí sobre lo adecuado de la utilización, por parte de la administración, del principio contable de empresa en marcha y, basándome en la evidencia de auditoría obtenida, concluí sobre si existe o no una incertidumbre material relacionada con hechos o con condiciones que

Crowe Co S.A.S. is member of Crowe Global



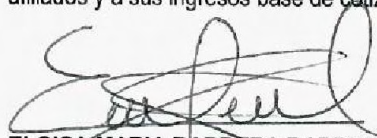
puedan generar dudas significativas sobre la capacidad de la entidad para continuar como empresa en marcha. Si concluyo que existe una incertidumbre material, se requiere que llame la atención en mi informe de auditoría sobre la correspondiente información revelada en los estados financieros o, si dichas revelaciones no son adecuadas, que exprese una opinión modificada. Mis conclusiones se basan en la evidencia de auditoría obtenida hasta la fecha de mi informe de auditoría. Sin embargo, hechos o condiciones futuros pueden ser causa de que la Entidad deje de ser una empresa en marcha.

- Evalué la presentación global, la estructura y el contenido de los estados financieros, incluida la información revelada y si los estados financieros representan las transacciones y hechos subyacentes de un modo que logran la presentación razonable.

Me comuniqué con los responsables del gobierno de la entidad en relación con, entre otras cuestiones, el alcance y el momento de realización de la auditoría planificados y los hallazgos significativos de la auditoría, así como cualquier deficiencia significativa del control interno que identifiqué en el transcurso de la auditoría.

Informe sobre otros requerimientos legales y reglamentarios

Con base en el resultado de mis pruebas, conceptúo que durante el año 2021, la contabilidad de la Fundación ha sido llevada conforme a las normas legales y a la técnica contable; las operaciones registradas en los libros y los actos de los administradores se ajustan a los estatutos y a las decisiones de la Asamblea; la correspondencia, los comprobantes de las cuentas y los libros de actas se llevan y se conservan debidamente; existen medidas adecuadas de control interno, de conservación y custodia de los bienes de la Entidad y los de terceros que están en su poder; existe concordancia entre los estados financieros que se acompañan y el informe de gestión preparado por los administradores, el cual incluye la constancia por parte de la administración sobre la libre circulación de las facturas emitidas por los vendedores o proveedores y la información contenida en las declaraciones de autoliquidación de aportes al Sistema de Seguridad Social Integral, en particular la relativa a los afiliados y a sus ingresos base de cotización, ha sido tomada de los registros y soportes contables.



ELOISA MARIA BARRERA BARRERA
 Revisor Fiscal Principal
 Tarjeta Profesional No.168.699 – T
 Designado por **CROWE CO S.A.S**

7 de marzo de 2022

Crowe Co S.A.S. is member of Crowe Global



ESTADO DE SITUACIÓN FINANCIERA

Periodo que terminó en 31 diciembre de 2021 (con cifras comparativas a 31 Diciembre de 2020) - Expresado en miles de pesos colombianos

	Nota	2021	2020
Activo corriente			
Efectivo y equivalentes al efectivo	5	2.108.815	3.276.265
Cuentas comerciales por cobrar y otras cuentas por cobrar corrientes	7,1	11.581.239	7.984.739
Inventarios corrientes	8	100.314	135.549
Activos por impuestos corrientes, corriente	15,2	58.079	172.132
Otros activos no financieros corrientes	12	543.547	201.416
Total activo corriente		14.391.994	11.770.101
Activo no corriente			
Propiedades, planta y equipo	9	17.959.456	18.311.329
Propiedades de inversión a valor razonable con cambios en resultados	4.19, 10	18.631.578	18.577.975
Activos intangibles distintos de la plusvalía	11	701.407	755.697
Otros activos financieros no corrientes	6.1, 6.2	19.420.493	18.903.629
Total activo no corriente		56.712.934	56.548.630
Total de activos		71.104.928	68.318.731
Pasivo corriente			
Cuentas por pagar comerciales y otras cuentas por pagar	14	1.996.046	1.558.136
Otros pasivos financieros corrientes	13,2	8.779	28.746
Cuentas por pagar beneficios a empleados, corriente	16,1	1.456.593	1.381.979
Parte corriente de préstamos no corrientes	13,1	3.988.868	3.062.545
Otros pasivos no financieros corrientes	18	2.419.972	2.036.826
Otras provisiones corrientes	17	31.027	68.913
Total pasivo corriente		9.901.285	8.137.145
Pasivo no corriente			
Total pasivo		9.901.285	8.137.145
Fondo Social	19	89.058	89.058
Reservas asignaciones		33.100.680	37.577.636
Excedente del ejercicio		1.022.057	(4.476.956)
Resultado de adopción por primera vez		26.991.848	26.991.848
Total patrimonio		61.203.643	60.181.586
TOTAL PASIVO Y PATRIMONIO		71.104.928	68.318.731

JUANA PÉREZ MARTÍNEZ
Representante Legal Principal

SERGIO ANDRÉS ALZATE ORTÍZ
Contador(a) T.P. 145422-T
En Representación de:
CONTABLER S.A.

ELOISA MARÍA BARRERA BARRERA
Revisora Fiscal T.P. 168699-T
Crowe Co S.A.S

Estados financieros preparados de conformidad con los principios y normas de contabilidad e información financiera aplicables en Colombia de acuerdo con la Ley 1314 de 2009, reglamentada por el Decreto Único Reglamentario 2420 de 2015, el cual incorpora la Norma Internacional de Información Financiera para Pequeñas y Medianas Entidades (NIIF para las PYMES) versión año 2015, vigente a partir del 1 de enero de 2017. Las revelaciones hacen parte integral de los estados financieros.

ESTADO DE RESULTADOS ACUMULADO

Periodo que terminó en 31 diciembre de 2021 (con cifras comparativas a 31 Diciembre de 2020) - Expresado en miles de pesos colombianos

**Ganancia bruta**

	Nota	2021	2020
Venta de Bienes	20	4.689.824	4.831.706
Prestación de Servicios	20	21.694.483	19.114.094
Financieros	20, 22,1	350.118	719.713
Arrendamientos	20	2.150.059	2.032.147
Donaciones	20	1.903.379	1.366.477
Ganancia en venta o retiro de activos	20	2.950	30.500
Otros ingresos de actividades ordinarias	20	1.125.843	208.393
Ingreso por actividades ordinarias netas		31.916.656	28.303.030

Costo de ventas bienes	25	(7.125.196)	(7.548.076)
Costo prestación servicios	25	(18.967.599)	(16.963.431)
Costo de distribución	25	0	0
Costo de Ventas		(26.092.795)	(24.511.507)
Excedente bruto		5.823.861	3.791.523

Otras ganancias

Otros ingresos	23,1	332.967	551.781
Gastos de administración	21,1	(5.421.914)	(6.190.888)
Ingreso por instrumentos financieros medidos al valor razonable	23,1	6.756.134	9.013.163
Excedente (déficit) en disposición y valoración de inst fros	23,1	(6.154.582)	(10.895.154)
Gastos financieros	22,2	(278.128)	(327.524)
Otros Gastos	23,2	(36.281)	(412.451)
Excedente (déficit), antes de impuestos		1.022.057	(4.469.550)

Ingreso (Gasto) por impuestos a las ganancias	15,2	0	(7.406)
Excedente (déficit) procedente de operaciones continuadas		1.022.057	(4.476.956)
Excedente (déficit) del año		1.022.057	(4.476.956)

JUANA PÉREZ MARTÍNEZ
Representante Legal Principal

SERGIO ANDRÉS ALZATE ORTÍZ
Contador(a) T.P. 145422-T
En Representación de:
CONTABLER S.A.

ELOISA MARÍA BARRERA BARRERA
Revisora Fiscal T.P. 168699-T
Crowe Co S.A.S

Estados financieros preparados de conformidad con los principios y normas de contabilidad e información financiera aplicables en Colombia de acuerdo con la Ley 1314 de 2009, reglamentada por el Decreto Único Reglamentario 2420 de 2015, el cual incorpora la Norma Internacional de Información Financiera para Pequeñas y Medianas Entidades (NIIF para las PYMES) versión año 2015, vigente a partir del 1 de enero de 2017. Las revelaciones hacen parte integral de los estados financieros.

Contacto [102-53]



Calle 30 No. 55 - 198 Medellín



www.socya.org.co



+57 321 776 33 23

Redes sociales



Fundación Socya



@somossocya



SocyaOficial



Fundación Socya



@SomosSocya



Gracias

Socya